

STANDARDY OCHRONY MAŁOLETNICH UCZNIÓW
Liceum Ogólnokształcące Oddziałami Dwujęzycznymi
w Gostyninie



Gostynin, 15.02.2024r.

**AKTY PRAWNE, Z KTÓRYCH WYNIKAJĄ
STANDARDY OCHRONY MAŁOLETNICH:**

1. *Ustawa z dnia 13 maja 2016 r. o przeciwdziałaniu zagrożeniom przestępczością na tle seksualnym (Dz. U. z 2023 r. poz. 1304 ze zm.);*
2. *Ustawa z dnia 28 lipca 2023 r. o zmianie ustawy – Kodeks rodzinny i opiekuńczy oraz niektórych innych ustaw (Dz.U. z 2023 r. poz. 1606);*
3. *Ustawa z dnia 29 lipca 2005 r. o przeciwdziałaniu przemocy w rodzinie (Dz. U. z 2021r. poz. 1249);*
4. *Ustawa z dnia 6 czerwca 1997 r. - Kodeks karny (Dz. U z 2022 r. poz. 1138 ze zm.);*
5. *Konwencja o Prawach Dziecka przyjęta przez Zgromadzenie Ogólne Narodów Zjednoczonych z dnia 20 listopada 1989 r. (Dz. U. z 1991 Nr 120 poz. 526 ze zm.);*
6. *Rozporządzenie Rady Ministrów z dnia z dnia 6 września 2023 r. w sprawie procedury "Niebieskie Karty" oraz wzorów formularzy "Niebieska Karta" (Dz.U. z 2023 r. poz. 1870);*
7. *Rozporządzenie Parlamentu Europejskiego i Rady (UE) 2016/679 z dnia 27 kwietnia 2016 r. w sprawie ochrony osób fizycznych w związku z przetwarzaniem danych osobowych i w sprawie swobodnego przepływu takich danych oraz uchylenia dyrektywy 95/46/WE (ogólne rozporządzenie o ochronie danych) (Dz. U. UE. L. z 2016 r. Nr 119, str. 1 ze zm.);*
8. *Art. 22 oraz art. 22a Ustawy z dnia 26 czerwca 1974 r. Kodeks pracy (Dz. U. z 2022 r. poz. 1510);*
9. *Ustawa z dnia 24 maja 2000 r. o Krajowym Rejestrze Karnym (Dz. U. z 2001 r. poz. 1701);*
10. *Ustawa z dnia 21 listopada 2008 r. o pracownikach samorządowych (Dz. U. z 2022 r. poz. 530);*
11. *Ustawa z dnia 26 stycznia 1982 r. Karta Nauczyciela (Dz. U. z 2021 r. poz. 1762 ze zm.);*
12. *Ustawa z 14 grudnia 2016 r. Prawo oświatowe (tekst jedn.: Dz.U. z 2023 r. poz. 900 ze zm.);*

SPIS TREŚCI

Rozdział I. Objąsnienie terminów.....	1
Rozdział II. Zasady zapewniające bezpieczeñstwo uczniów.....	1
1. Zasady bezpiecznej rekrutacji pracowników	1
2. Zasady bezpiecznych relacji pracownicy – uczniowie.....	3
Rozdział III. Procedury interwencji w przypadku krzywdzenia ucznia.....	3
1. Schemat postępowania w sytuacji krzywdzenia ucznia przez pracownika niepedagogicznego, osobę trzecią i osobę niepełnoletnią.....	7
2. Schemat postępowania w sytuacji krzywdzenia ucznia przez nauczyciela.....	8
3. Procedura postępowania w przypadku przemocy w rodzinie.....	10
3.1. Przemoc w rodzinie.....	10
3.2. Objawy krzywdzenia.....	10
3.3. Kwestionariusz oceny ryzyka występowania przemocy w rodzinie oraz Algorytm postępowania w przypadku podejrzenia przemocy w rodzinie	12
3.4. Postępowanie w przypadku powzięcia informacji o krzywdzeniu ucznia.....	14
3.5. Procedura „Niebieska Karta”.....	16
4. Procedura postępowania w przypadku wystąpienia w szkole zagrożeń bezpieczeñstwa cyfrowego (w tym cyberprzemocy).....	19
5. Zasady ustalenia Planu pomocy uczniowi.....	26
Rozdział IV. Zasady ochrony wizerunku i danych osobowych uczniów.....	27
1. Zasady ogólne bezpieczeñstwa.....	28
2. Rejestrowanie wizerunków dzieci do użyciu szkoły.....	29
3. Rejestrowanie wizerunków dzieci do prywatnego użyciu.....	29
4. Rejestrowanie wizerunku dzieci przez osoby trzecie i media.....	29
5. Zasady w przypadku niewyrażenia zgody na rejestrowanie wizerunku ucznia.....	30
6. Przechowywanie zdjęć i nagrań.....	30
Rozdział V. Zasady bezpiecznego korzystania z Internetu i mediów elektronicznych.....	30
Rozdział VI. Model zbierania i dokumentowania sygnałów o niepokojących sytuacjach w Liceum Ogólnokształcącym im. T. Kościuszki w Gostyninie.....	31
Rozdział VII. Monitoring stosowania standardów.....	32
Rozdział VIII. Zasady udostępniania pracownikom, rodzicom i uczniom standardów do zapoznania się z nimi i ich stosowania.....	33
Załączniki.....	34

ROZDZIAŁ I OBJAŚNIENIE TERMINÓW

1. Pracownikiem placówki jest osoba zatrudniona na podstawie umowy o pracę lub umowy zlecenia w Liceum Ogólnokształcącym z Oddziałami Dwujęzycznymi im. Tadeusza Kościuszki w Gostyninie.
2. Dzieckiem jest każda osoba do ukończenia 18 roku życia. W dokumencie tym będziemy się posługiwać terminem uczeń, ponieważ w naszej szkole uczą się osoby od 15 do 19 roku życia.
3. Opiekunem ucznia jest osoba uprawniona, w szczególności jego rodzic lub opiekun prawny. W myśl niniejszego dokumentu opiekunem jest również rodzic zastępczy.
4. Zgoda rodzica dziecka oznacza zgodę co najmniej jednego z rodziców dziecka. Jednak w przypadku braku porozumienia między rodzicami dziecka należy poinformować rodziców o konieczności rozstrzygnięcia sprawy przez sąd rodzinny.
5. Przez krzywdzenie dziecka należy rozumieć popełnienie czynu zabronionego lub czynu karalnego na szkodę dziecka przez jakąkolwiek osobę, w tym pracownika placówki, lub zagrożenie dobra dziecka, w tym jego zaniedbywanie.
6. Osoba odpowiedzialna za Standardy ochrony małoletnich to wyznaczony przez dyrektora placówki pracownik sprawujący nadzór nad realizacją dokumentu w placówce.
7. Dane osobowe dziecka to wszelkie informacje umożliwiające identyfikację dziecka.

ROZDZIAŁ II ZASADY ZAPEWNIAJĄCE BEZPIECZEŃSTWO UCZNIÓW

1. Zasady bezpiecznej rekrutacji pracowników

W Liceum Ogólnokształcącym z Oddziałami Dwujęzycznymi im. Tadeusza Kościuszki w Gostyninie przyjmuje się, aby osoby zatrudnione (w tym osoby pracujące na podstawie umowy zlecenia oraz wolontariusze/stażysty) posiadały odpowiednie kwalifikacje do pracy z dziećmi i prezentowały właściwą wobec nich postawę. Aby sprawdzić powyższe, w tym stosunek osoby zatrudnianej i podzielenia wartości związanych z szacunkiem wobec uczniów oraz przestrzegania ich praw, placówka żąda danych (w tym dokumentów) dotyczących:

- wykształcenia,
- kwalifikacji zawodowych,
- przebiegu dotychczasowego zatrudnienia kandydata/kandydatki.

W każdym przypadku placówka musi posiadać dane pozwalające zidentyfikować osobę przez nią zatrudnioną, niezależnie od podstawy zatrudnienia. Placówka powinna zatem znać:

- imię (imiona) i nazwisko,
- datę urodzenia,

- dane kontaktowe osoby zatrudnianej.
- 1. Placówka może prosić kandydata/kandydatkę o przedstawienie referencji od poprzedniego pracodawcy lub o podanie kontaktu do osoby, która takie referencje może wystawić. Podstawą dostarczenia referencji lub kontaktu do byłych pracodawców jest zgoda kandydata/kandydatki. Niepodanie takich danych w świetle obowiązujących przepisów nie ma dla tej osoby negatywnych konsekwencji w postaci np. odmowy zatrudnienia wyłącznie w oparciu o tę podstawę. Placówka nie prowadzi samodzielnie tzw. screeningu osób ubiegających się o pracę, gdyż ograniczają ją w tym zakresie przepisy ogólnego rozporządzenia o ochronie danych osobowych oraz Kodeksu pracy.
- 2. Placówka pobiera dane osobowe kandydata/kandydatki, w tym dane potrzebne do sprawdzenia jego/jej danych w Rejestrze Sprawców Przepięstw na Tle Seksualnym.
- 3. Przed dopuszczeniem osoby zatrudnianej do wykonywania obowiązków związanych z wychowaniem, edukacją, wypoczynkiem, leczeniem małych dzieci lub z opieką nad nimi placówka sprawdza osobę zatrudnianą w Rejestrze Sprawców Przepięstw na Tle Seksualnym – Rejestr z dostępem ograniczonym oraz Rejestr osób, w stosunku do których Państwowa Komisja do spraw przeciwdziałania wykorzystaniu seksualnemu małych dzieci poniżej lat 15 wydała postanowienie o wpisie w Rejestrze. Rejestr dostępny jest na stronie: rps.ms.gov.pl. Placówka ma założony profil.
- 4. Aby sprawdzić osobę w Rejestrze, placówka korzysta z następujących danych kandydata/ kandydatki:
 - imię i nazwisko,
 - data urodzenia,
 - pesel,
 - nazwisko rodowe,
 - imię ojca,
 - imię matki.

Wydruk z Rejestru przechowuje się w aktach osobowych pracownika lub analogicznej dokumentacji dotyczącej wolontariusza/osoby zatrudnionej w oparciu o umowę cywilnoprawną.

- 5. Placówka pobiera od kandydata/kandydatki informację z Krajowego Rejestru Karnego o niekaralności w zakresie przestępstw określonych w rozdziale XIX i XXV Kodeksu karnego, w art. 189a i art. 207 Kodeksu karnego oraz w ustawie z dnia 29 lipca 2005 r. o przeciwdziałaniu narkomanii (Dz. U. z 2023 r. poz. 172 oraz z 2022 r. poz. 2600) lub za odpowiadające tym przestępstwom czyny zabronione określone w przepisach prawa obcego.
- 6. Jeżeli osoba posiada obywatelstwo inne niż polskie, wówczas przedkłada również informację z rejestru karnego państwa swojego obywatelstwa uzyskiwaną do celów działalności zawodowej lub wolontariackiej związanej z kontaktami z dziećmi bądź informację z rejestru karnego, jeżeli prawo

tego państwa nie przewiduje wydawania takiej informacji.

7. Placówka pobiera od kandydata/kandydatki oświadczenie o państwie/ach zamieszkiwania w ciągu ostatnich 20 lat, innych niż Rzeczypospolita Polska i państwa jej/jego obywatelstwa, złożone pod rygorem odpowiedzialności karnej.
8. Jeżeli prawo państwa, z którego ma być przedłożona informacja o niekaralności nie przewiduje wydawania takiej informacji lub nie prowadzi rejestru karnego, wówczas kandydat/ kandydatka składa pod rygorem odpowiedzialności karnej oświadczenie o tym fakcie wraz z oświadczeniem, że nie była prawomocnie skazana w tym państwie za czyny zabronione, odpowiadające przestępstwom określonym w rozdziale XIX i XXV Kodeksu karnego, w art. 189a i art. 207 Kodeksu karnego oraz w ustawie z dnia 29 lipca 2005 r. o przeciwdziałaniu narkomanii oraz nie wydano wobec niej innego orzeczenia, w którym stwierdzono, iż dopuściła się takich czynów zabronionych, oraz że nie ma obowiązku wynikającego z orzeczenia sądu, innego uprawnionego organu lub ustawy, stosowania się do zakazu zajmowania wszelkich lub określonych stanowisk, wykonywania wszelkich lub określonych zawodów albo działalności związanych z wychowaniem, edukacją, wypoczynkiem, leczeniem, świadczeniem porad psychologicznych, rozwojem duchowym, uprawianiem sportu lub realizacją innych zainteresowań przez małoletnich lub z opieką nad nimi.
9. Pod oświadczeniami składanymi pod rygorem odpowiedzialności karnej składa się oświadczenie o następującej treści: Jestem świadomy/a odpowiedzialności karnej za złożenie fałszywego oświadczenia. Oświadczenie to zastępuje pouczenie organu o odpowiedzialności karnej za złożenie fałszywego oświadczenia (załącznik nr 1).
10. Placówka domaga się od osoby zatrudnianej zaświadczenia z Krajowego Rejestru Karnego.
11. W przypadku niemożliwości przedstawienia zaświadczenia z KRK kandydat /kandydatka składa oświadczenia o niekaralności oraz o braku toczących się przeciwko niemu/niej postępowaniach przygotowawczych, sądowych i dyscyplinarnych.

2. Zasady bezpiecznych relacji: pracownicy – uczniowie

Każdy pracownik Liceum Ogólnokształcącego z Oddziałami Dwujęzycznymi im. Tadeusza Kościuszki w Gostyninie jest zobowiązany do utrzymywania profesjonalnej relacji z uczniami i każdorazowego rozważenia, czy jego reakcja, komunikat bądź działanie są adekwatne do sytuacji, bezpieczne, uzasadnione i sprawiedliwe wobec innych uczniów. Działa w sposób otwarty i przejrzysty dla innych, aby zminimalizować ryzyko błędnej interpretacji jego zachowania.

Komunikacja z uczniami

1. W komunikacji z uczniami pracownik zachowuje cierpliwość i szacunek.
2. Słucha uważnie uczniów i udziela im odpowiedzi adekwatnych do ich wieku, poziomu rozwoju i danej sytuacji.
3. Nie wolno mu zawstydząć, upokarzać, lekceważyć i obrażać ucznia. Nie wolno mu krzyczeć na uczniów w sytuacji innej niż wynikająca z potrzeby zapewnienia bezpieczeństwa podopiecznym.
4. Nie wolno pracownikowi ujawniać informacji wrażliwych dotyczących ucznia wobec osób nieuprawnionych, w tym wobec innych uczniów. Obejmuje to wizerunek, informacje o sytuacji rodzinnej, ekonomicznej, medycznej, opiekuńczej i prawnej.
5. Podejmując decyzje dotyczące ucznia, należy go o tym informować i starać się brać pod uwagę jego oczekiwania.
6. Szanuje się prawo ucznia do prywatności. Jeśli konieczne jest odstępianie od zasady poufności, by chronić ucznia, należy mu to wyjaśnić najszybciej jak to możliwe.
7. Jeśli pojawi się konieczność porozmawiania z uczniem na osobności, stosownie do sytuacji i tematu rozmowy proponuje się, aby rozmowa odbyła się przy świadku lub w zasięgu wzroku innych osób. Zapis nie dotyczy specjalistów szkolnych lub sytuacji, gdy uczeń chce zachować poufność rozmowy lub czuje się niekomfortowo.
8. Pracownikowi nie wolno zachowywać się w obecności uczniów w sposób niestosowny. Obejmuje to używanie wulgarnych słów, gestów i żartów, czynienie obraźliwych uwag, nawiązywanie w wypowiedziach do aktywności bądź atrakcyjności seksualnej oraz wykorzystywanie wobec ucznia relacji władzy lub przewagi fizycznej (zastraszanie, przymuszanie, groźby).
9. Każdorazowo należy informować uczniów, że jeśli czują się niekomfortowo w jakiejś sytuacji, wobec konkretnego zachowania czy słów, mogą o tym powiedzieć pracownikowi lub innej, zaufanej osobie i mogą oczekiwać odpowiedniej reakcji lub pomocy.

Działania z uczniami

W swoich działaniach z uczniami pracownicy szkoły:

1. Doceniają i szanują wkład w podejmowane działania, aktywnie angażują uczniów, traktując ich równo bez względu na płeć, sprawność/niepełnosprawność, status społeczny, etniczny, kulturowy, religijny i światopogląd.
2. Unikają faworyzowania uczniów.
3. Nie składają młodzieży propozycji o nieodpowiednim charakterze, sugerowanych poprzez:

niestosowne żarty, gesty, seksualne komentarze oraz udostępnianie treści erotycznych i pornograficznych bez względu na ich formę.

4. Nie utrwalają wizerunku uczniów (filmowanie, nagrywanie głosu, fotografowanie) dla potrzeb prywatnych. Dotyczy to także umożliwienia osobom trzecim utrwalenia wizerunków uczniów, jeśli dyrekcja nie została o tym poinformowana, nie wyraziła na to zgody i nie uzyskała zgód uczniów oraz ich rodziców/opiekunów prawnych.
5. Nie wolno proponować uczniom alkoholu, wyrobów tytoniowych ani nielegalnych substancji, jak również używać ich w obecności dzieci i młodzieży.
6. Nie wolno przyjmować pieniędzy ani prezentów od ucznia, ani jego rodziców/opiekunów, ani też wchodzić wobec nich w jakiegokolwiek zależności. Nie wolno zachowywać się w sposób mogący sugerować innym istnienie takiej zależności i prowadzący do oskarżeń o nierówne traktowanie bądź czerpanie korzyści majątkowych i innych. Nie dotyczy to okazjonalnych podarków związanych ze świętami w roku szkolnym, np. kwiatów, prezentów składkowych czy drobnych upominków.

Kontakt fizyczny z uczniami

1. Każde przemocowe działanie wobec ucznia jest niedopuszczalne. Istnieją jednak sytuacje, w których fizyczny kontakt może być stosowny i spełnia zasady bezpiecznego kontaktu, gdy jest odpowiedzią na potrzeby w danym momencie, ponadto uwzględnia wiek, etap rozwojowy, płeć, kontekst kulturowy i sytuacyjny. Nie można jednak wyznaczyć uniwersalnej stosowności każdego takiego kontaktu fizycznego. Pracownicy muszą w swoim działaniu kierować się zawsze swoim profesjonalnym osądem, słuchając, obserwując i odnotowując reakcję ucznia, pytając go o zgodę na kontakt fizyczny (np. przytulenie) i zachowując świadomość, że nawet przy ich dobrych intencjach taki kontakt może być błędnie zinterpretowany przez ucznia lub osoby trzecie.
2. Nie wolno bić, szturchać, popychać ani w jakikolwiek sposób naruszać integralności fizycznej ucznia.
3. Nie wolno dotykać ucznia w sposób, który może być uznany za nieprzyzwoity lub niestosowny.
4. Należy zawsze być przygotowanym na wyjaśnienie swoich działań.
5. Nie należy angażować się w kontrowersyjne aktywności, np. udawane walki z uczniami, czy brutalne zabawy fizyczne.
6. Szczególną ostrożność należy zachować wobec osób, które doświadczyły nadużycia i krzywdzenia, w tym seksualnego, fizycznego bądź zaniedbania. Takie doświadczenia mogą czasem sprawić, że uczeń będzie dążyć do nawiązania niestosownych bądź nieadekwatnych

fizycznych kontaktów z dorosłymi. Wówczas powinno się reagować z wyczuciem i stanowczością, jednocześnie pomóc zrozumieć znaczenie osobistych granic.

7. Kontakt fizyczny z uczniem nigdy nie może być niejawnym bądź ukrywany, ani też wiązać się z jakąkolwiek gratyfikacją ani wynikać z relacji władzy.
8. W sytuacjach wymagających czynności pielęgnacyjnych i higienicznych wobec uczniów (np. uczniowie z niepełnosprawnościami), należy unikać innego niż niezbędny kontaktu fizycznego. Dotyczy to zwłaszcza pomagania w ubieraniu i rozbieraniu, czy też korzystaniu z toalety. Należy zadbać o to, aby w każdej z czynności pielęgnacyjnych i higienicznych asystowała inna osoba z instytucji, ewentualnie o sytuacji takiej należy poinformować innego pracownika i rodzica.
9. Użycie siły przez pracowników jest uzasadnione wyłącznie w przypadku interwencji w sytuacjach zagrażających bezpieczeństwu, zdrowiu i życiu uczniów:
 - w sytuacjach powstrzymania przemocy i agresji fizycznej, skierowanej przez ucznia w kierunku innego ucznia;
 - w sytuacjach powstrzymania przemocy i agresji fizycznej, skierowanej ze strony ucznia w kierunku pracownika.

Należy pamiętać, że użycie siły fizycznej może mieć miejsce tylko w sytuacji zagrożenia, nigdy zaś nie może mieć miejsca po jego ustaniu. Z powyższego zdarzenia należy sporządzić notatkę służbową oraz każdorazowo poinformować dyrektora placówki i rodziców/opiekunów ucznia.

Kontakty poza godzinami pracy

1. Kontakt z uczniami odbywa się wyłącznie w godzinach pracy i dotyczy celów edukacyjnych lub wychowawczych.
2. Nie wolno zapraszać uczniów do swojego miejsca zamieszkania ani spotykać się z nimi poza godzinami pracy.
3. Jeśli zachodzi taka konieczność, właściwą formą komunikacji z uczniami i ich rodzicami lub opiekunami poza godzinami pracy są kanały służbowe (e-mail, telefon służbowy, dziennik elektroniczny).
4. Utrzymywanie relacji towarzyskich lub rodzinnych (jeśli uczniowie i ich rodzice/opiekunowie są osobami bliskimi wobec pracownika) wymaga zachowania poufności wszystkich informacji dotyczących innych uczniów, ich rodziców oraz opiekunów.

ROZDZIAŁ III PROCEDURY INTERWENCJI W PRZYPADKU KRZYWDZENIA UCZNIA

1. Schemat postępowania w sytuacji krzywdzenia ucznia przez pracownika niepedagogicznego, osobę trzecią i osobę niepełnoletnią

1. Jeżeli zagrożone jest życie lub zdrowie ucznia, pracownik Liceum Ogólnokształcącego z Oddziałami Dwujęzycznymi im. Tadeusza Kościuszki w Gostyninie, który powziął wiadomość na ten temat lub był świadkiem ww. sytuacji powinien niezwłocznie poinformować dyrektora placówki/psychologa/pedagoga, który powiadamia policję, dzwoniąc na numer alarmowy 112 lub 997.
2. Jeśli kontakt z osobami odpowiedzialnymi za interwencję jest niemożliwy, pracownik dokonuje zgłoszenia samodzielnie.
3. Pracownik będący świadkiem zdarzenia bądź osobą, która powzięła informację o danym zdarzeniu sporządza na temat zdarzenia **notatkę służbową** i przekazuje ją do dyrektora placówki.
4. Dyrektor szkoły sporządza zawiadomienie o możliwości popełnienia przestępstwa i przekazuje je do miejscowej policji lub prokuratury.
5. W przypadku podejrzenia krzywdzenia ucznia przez pracownika szkoły należy niezwłocznie odsunąć tę osobę od pracy oraz uniemożliwić jej obecność w placówce do czasu wyjaśnienia sprawy.
6. W przypadku gdy osoba dopuściła się wobec ucznia innej formy krzywdzenia niż popełnienie przestępstwa na jego szkodę, dyrektor powinien zbadać wszystkie okoliczności sprawy, w szczególności wysłuchując osobę podejrzewaną o krzywdzenie, krzywdzonego ucznia, jego rodziców oraz innych świadków zdarzenia. Z rozmów tych powinien sporządzić notatki służbowe.
7. Rozmowę z ofiarą przemocy powinna przeprowadzić osoba, do której ma ono największe zaufanie;
8. Z przebiegu interwencji sporządza się *Kartę interwencji* (załącznik nr 2).
9. Jeżeli rodzice nie wiedzą o zaistniałej sytuacji, należy ich jak najszybciej poinformować oraz zaproponować towarzyszenie uczniowi, który będzie opowiadał o zdarzeniu. Ze spotkania należy sporządzić notatkę.
10. Pedagog/psycholog na okoliczność sprawy powinien sporządzić opis sytuacji szkolnej i rodzinnej ucznia na podstawie przeprowadzonej z nim rozmowy, jak też rozmów z nauczycielami, wychowawcą i rodzicami.
11. Dyrekcja placówki powołuje zespół interwencyjno-pomocowy, w skład którego wchodzi: pedagog/psycholog, wychowawca dziecka, dyrektor placówki, inni pracownicy mający wiedzę

o krzywdzeniu ucznia.

12. Zespół interwencyjno-pomocowy sporządza *Plan pomocy uczniowi* (załącznik nr 3) na podstawie opisu sporządzonego przez pedagoga/psychologa oraz innych, uzyskanych przez członków zespołu, informacji. W przypadku gdy podejrzenie krzywdzenia zgłosili opiekunowie ucznia, powołanie zespołu jest obligatoryjne.
13. Zespół interwencyjno-pomocowy wzywa opiekunów na spotkanie wyjaśniające, podczas którego może zaproponować zdiagnozowanie zgłaszanego podejrzenia w zewnętrznej, bezstronnej instytucji. Ze spotkania sporządza się protokół.
14. Plan pomocy uczniowi jest przedstawiany przez pedagoga/psychologa opiekunom z zaleceniem współpracy przy jego realizacji.
15. Uczniowi oraz rodzicom należy zaproponować wsparcie psychologiczne na terenie placówki lub poza nią oraz przekazać dane kontaktowe odpowiednich instytucji i organizacji.
16. W sytuacji gdy naruszenie dobra ucznia jest znaczne, w szczególności gdy doszło do dyskryminacji lub naruszenia godności ucznia poprzez pracownika szkoły, dyrektor powinien rozważyć rozwiązanie stosunku prawnego z osobą, która dopuściła się krzywdzenia, lub zarekomendować takie rozwiązanie zwierzchnikom tej osoby, a także zakazać jego/jej wstępu na teren punktu, a w razie potrzeby rozwiązać umowę z instytucją współpracującą.
17. Jeżeli osobą podejrzaną o krzywdzenie jest osoba nieletnia, w wieku do 17 lat, a jej zachowanie stanowi czyn karalny, jeśli to możliwe należy odbyć rozmowę z rodzicami krzywdzącego i krzywdzonego oraz poinformować właściwy miejscowo sąd rodzinny lub policję składając pisemne zawiadomienie.
18. Jeżeli osobą podejrzaną o krzywdzenie jest dziecko powyżej lat 17 (młodociany), a jego zachowanie stanowi przestępstwo, wówczas należy poinformować właściwą miejscowo jednostkę policji lub prokuratury poprzez pisemne zawiadomienie.

2. Schemat postępowania w sytuacji krzywdzenia ucznia przez nauczyciela

1. Jeżeli zagrożone jest życie lub zdrowie ucznia, pracownik, który powziął informację na ten temat lub był świadkiem ww. sytuacji powinien niezwłocznie poinformować dyrektora placówki /psychologa/pedagoga, którzy powiadamią policję, dzwoniąc na numer alarmowy 112 lub 997, podając dane własne, dane ucznia, miejsce pobytu oraz opis okoliczności sprawy.
2. Jeśli nie można skontaktować się z osobą odpowiedzialną za interwencję, pracownik dokonuje zgłoszenia samodzielnie.

3. Pracownik będący świadkiem zdarzenia bądź osobą, która powzięła informację o danym zdarzeniu sporządza na temat zdarzenia notatkę służbową i przekazuje ją do dyrektora placówki.
4. W przypadku gdy nauczyciel dopuścił się wobec ucznia innej formy krzywdzenia niż popełnienie przestępstwa na jego szkodę, dyrektor placówki powinien zbadać wszystkie okoliczności sprawy, w szczególności wysłuchując osoby podejrzanej, ucznia oraz innych świadków zdarzenia. Z rozmów tych powinny zostać sporządzone notatki służbowe.
5. Rozmowę z uczniem będącym ofiarą przemocy powinna przeprowadzić osoba, do której ma on największe zaufanie.
6. Z przebiegu interwencji sporządza się Kartę interwencji, którą załącza się doteczki: *Rejestr interwencji*.
7. Jeżeli rodzice nie wiedzą o zaistniałej sytuacji, należy ich jak najszybciej poinformować oraz zaproponować towarzyszenie uczniowi, który będzie opowiadał o zdarzeniu. Ze spotkania należy sporządzić notatkę.
8. Pedagog/psycholog na okoliczność sprawy powinien sporządzić opis sytuacji szkolnej i rodzinnej na podstawie rozmów z uczniem, nauczycielami, wychowawcą i rodzicami.
9. Dyrekcja placówki powołuje zespół interwencyjno-pomocowy, w skład którego wchodzi: pedagog/psycholog, wychowawca, dyrektor placówki, inni pracownicy, mający wiedzę o sytuacji krzywdzenia.
10. Zespół interwencyjno-pomocowy sporządza Plan pomocy uczniowi na podstawie opisu sporządzonego przez pedagoga/psychologa oraz innych, uzyskanych przez członków zespołu, informacji. W przypadku gdy podejrzenie krzywdzenia zgłosili opiekunowie, powołanie zespołu jest obligatoryjne.
11. Zespół interwencyjno-pomocowy wzywa opiekunów ucznia na spotkanie wyjaśniające, podczas którego może zaproponować zdiagnozowanie zgłaszanego podejrzenia w zewnętrznej, bezstronnej instytucji. Ze spotkania sporządza się protokół.
12. Plan pomocy uczniowi jest przedstawiany przez pedagoga/psychologa opiekunom z zaleceniem współpracy przy jego realizacji.
13. Uczniowi oraz rodzicom należy zaproponować wsparcie psychologiczne na terenie placówki lub poza nią, a także przekazać dane kontaktowe do instytucji i organizacji pomocowych.
14. W przypadku potwierdzenia zarzutów dyrektor szkoły informuje o tym fakcie nauczyciela oraz zobowiązuje do zaprzestania tego rodzaju działań.
15. W zależności od popełnionego czynu zawiesza pracownika w trybie natychmiastowym w pełnieniu obowiązków lub robi to po złożeniu wniosku do rzecznika dyscyplinarnego. Dyrektor informuje o sytuacji organ prowadzący i organ nadzoru pedagogicznego.

16. Dyrektor szkoły składa zawiadomienie o podejrzeniu przestępstwa do prokuratury/policji.
17. Dalszy tok postępowania leży w kompetencjach instytucji wskazanych w punkcie poprzedzającym.
18. Jeżeli zgłoszenie o przemoc nie zostało potwierdzone, należy o tym fakcie poinformować nauczyciela oraz dziecko i jego rodziców na piśmie.
19. O wszystkich podjętych działaniach dyrektor szkoły musi poinformować ofiarę przemocy i jej rodziców, członków Rady Pedagogicznej oraz Radę Rodziców. Należy również pamiętać o przekazaniu im ostatecznych decyzji, które zostaną podjęte przez komisję dyscyplinarną i sąd.

3. Procedura postępowania w przypadku przemocy w rodzinie

3.1. Przemoc w rodzinie.

Przez przemoc w rodzinie należy rozumieć jako jednorazowe albo powtarzające się umyślne działanie lub zaniechanie naruszające prawa lub dobra osobiste członków rodziny, a także innych osób wspólnie zamieszkujących lub gospodarujących, w szczególności narażające te osoby na niebezpieczeństwo utraty życia, zdrowia, naruszające ich godność, nietykalność cielesną, wolność, w tym seksualną, powodujące szkody na ich zdrowiu fizycznym lub psychicznym, a także wywołujące cierpienia i krzywdy moralne u osób dotkniętych przemocą. Definicja ta zawiera cztery elementy, które należy sprawdzić w procesie diagnozy:

1. intencjonalność działania sprawcy (należy wykluczyć tutaj przypadkowość zdarzeń)
2. działanie lub zaniechanie – należy zwrócić szczególną uwagę na zaniechanie, które wymieniane jest przez WHO jako jedna z form przemocy wobec dzieci. Wskazują na nią następujące symptomy widoczne u dziecka na skutek zaniedbań rodziców: brak dbałości o higienę ciała dziecka, nieadekwatność jego ubioru do pory roku, wieku, brak potrzebnej pomocy (opieka lekarska, potrzebne zabiegi medyczne, terapia, wsparcie)
3. naruszenie praw lub dóbr osobistych
4. występowanie cierpienia i szkód fizycznych lub psychicznych

3.2. Objawy krzywdzenia

Osoba krzywdzona może wykazywać różne symptomy widoczne w zachowaniu i funkcjonowaniu emocjonalnym. Doświadczenie przemocy zaburza prawidłowy rozwój we wszystkich sferach życia. Poniżej wymienione są najczęściej występujące.

Rozwój poznawczy:

- opóźnienie rozwoju poznawczego w odniesieniu do wieku,
- trudności w koncentracji uwagi,
- zaburzenia rozwoju mowy, np. jąkanie, mutyzm wybiórczy,
- zniekształcenia myślowe, tzn. przekonania o swojej winie, odpowiedzialności za to, co się stało.

Rozwój emocjonalny:

- poczucie winy,
- wysoki poziom lęku, fobie,
- niska samoocena,
- reakcje nerwicowe, np. tiki, ogryzanie paznokci, wrywanie sobie włosów czy brwi,
- odcinanie się od emocji – dziecko w różnych sytuacjach zachowuje się tak, jakby nic nie czuło,
- nerwowość, złość płacz, bez konkretnego powodu,
- moczenie wtórne,
- stereotypy dające się zaobserwować w sytuacjach pozalekcyjnych, przejawiających się w formach spędzania wolnego czasu (dotyczące głównie młodszych uczniów), np. uporczywe powtarzanie obscenicznych gestów i zachowań.

Rozwój psychoseksualny:

- zachowania masturbacyjne,
- zachowania seksualne,
- wypowiedzi dotyczące seksualności: używanie nowych, nieadekwatnych do wieku określeń dotyczących czynności seksualnych i/lub intymnych okolic ciała, nadmierne zainteresowanie seksualnością, wulgarnie wypowiadanie się na tematy związane z seksualnością,
- odgrywanie przemocy seksualnej w nieoficjalnych sytuacjach,
- wiedza o seksualności nieadekwatna do wieku,
- stereotypy występujące w zachowaniu imitujące kontakty seksualne,
- zachowania o charakterze prostytutucyjnym,
- uszkodzenia w obrębie narządów płciowych
- nawracające infekcje narządów moczowo-płciowych.

Rozwój psychospołeczny:

- wycofanie się, izolowanie od grupy rówieśników,
- zachowania agresywne wobec rówieśników,
- zachowania nieposłuszne, opozycyjno-buntownicze,
- stosowanie przemocy wobec innych,

- zachowania ryzykowne młodzieży.

Zwykle u krzywdzonego występuje kilka/kilkanaście objawów widocznych w wymienionych powyżej czterech sferach rozwojowych. Występowanie pojedynczego objawu nie oznacza podejrzenia, że osoba jest krzywdzona.

WAŻNE:

Osoba krzywdzona zwykle nie chce rozmawiać o doznawanej przemocy nie dlatego, że ma złe intencje albo nie lubi swoich nauczycieli czy wychowawców, tylko dlatego, że się boi. Boi się wielu rzeczy: reakcji sprawcy na to, że komuś powiedziała o tym, co dzieje się w domu, o los swój oraz o los innych osób w rodzinie, np. drugiego rodzica, rodzeństwa. Zazwyczaj przekazuje informacje o przemocy odpowiednio do swojego wieku rozwojowego i stanu psychicznego. Mając to na uwadze reaguj nawet wtedy, gdy podawane fakty wydają ci się nieprawdopodobne. Każdorazowo uwzględnij także to, że bezpośrednio po zainteresowaniu się przez pracownika oświaty sytuacją rodzinną uczeń może przestać pojawiać się w szkole lub placówce oświatowej. Krzywdzony narażony jest na eskalację przemocy ze strony sprawcy, ponieważ zainteresowanie przedstawiciela placówki sprawami rodzinnymi bywa odbierane jako ingerencja w wewnętrzne sprawy rodziny i może prowadzić do destabilizacji sytuacji domowej, dlatego zwróć uwagę na jego bezpieczeństwo. Prowadź dokumentację swoich działań!

3.3. Kwestionariusz oceny ryzyka występowania przemocy w rodzinie oraz Algorytm postępowania w przypadku podejrzenia przemocy w rodzinie dla przedstawicieli oświaty (za: Ogólnopolskie Pogotowie dla Ofiar Przemocy w Rodzinie "Niebieska Linia")

Narzędzie składa się z dwóch odrębnych kwestionariuszy, które należy dostosować do wieku:

- 30 czynników w części dla dzieci młodszych;
- 30 czynników w części dla dzieci starszych;

Kwestionariusze podzielone są na trzy bloki: A, B i C:

- blok A dotyczy poważnego podejrzenia przemocy wobec dziecka.
- blok B określa podejrzenie przemocy wobec dziecka.
- blok C oznacza występowanie czynników ryzyka zwiększających prawdopodobieństwo wystąpienia przemocy w rodzinie.

KOLEJNOŚĆ POSTĘPOWANIA :

1. Lista sygnałów służy do diagnozy stopnia zagrożenia przemocą domową w odniesieniu do konkretnego dziecka. Należy wypełnić całą listę sygnałów ostrzegawczych, zaznaczając w niej

informacje i obserwacje na temat danego dziecka i jego rodziny. Wszystkie trzy bloki są podstawą całościowego oszacowania stopnia zagrożenia małoletniego przemocą w rodzinie.

2. Po wypełnieniu listy sygnałów otrzymamy wynik punktowy w trzech kategoriach: A, B i C.
3. Wynik ten przenosimy do wskazówek postępowania zaczynając od określenia liczby otrzymanych punktów w bloku A, który opisuje poważne podejrzenie przemy.
4. Wskazówki określają trzy tryby postępowania w zależności od wyników uzyskanych w liście sygnałów ostrzegawczych.
5. Analizę poszczególnych trybów zawsze należy rozpocząć od punktu „START”, tzn. sprawdzenia, czy w bloku A znajduje się przynajmniej 1 zaznaczony punkt.
6. Jeżeli liczba punktów zaznaczonych w liście sygnałów ostrzegawczych w bloku A jest równa lub większa od 1 przechodzimy do postępowania w trybie A, tzn. „poważne podejrzenie przemy wobec dziecka”. Jeżeli nie - przechodzimy do analizy wyników w bloku B.
7. W przypadku otrzymania 1 lub więcej punktów w bloku B, przechodzimy do trybu postępowania B, tzn. „podejrzenie przemy wobec dziecka”. Jeżeli w bloku B ilość punktów wynosi 0, przechodzimy do bloku C listy sygnałów.
8. Jeżeli ilość punktów w bloku C wynosi przynajmniej 3, przechodzimy do trybu postępowania C, tzn. „czynniki ryzyka”. Jeżeli w bloku C ilość punktów wynosi poniżej 3, oznacza to, że sytuacja dziecka nie jest na tyle jednoznaczna, żeby podejmować działania ochronne i interwencyjne.
 - Zastosowanie konkretnych działań proponowanych w danym trybie może oznaczać, że należy zmienić tryb postępowania i pod tym kątem obserwować sytuację.
 - Nawet jeśli wypełnimy część A listy sygnałów ostrzegawczych i na tej podstawie zdecydujemy, że trzeba uruchomić procedurę Niebieskie Karty, powinniśmy wypełnić także pozostałe bloki listy, czyli B i C. Zaznaczenie któregoś z punktów w bloku B dodatkowo uprawdopodobnia podejrzenie przemy wobec dziecka, zaś zaznaczenie przynajmniej 3 punktów w części C daje obraz czynników ryzyka związanego z przemocą domową w danej rodzinie. Jest to dodatkowa wiedza, która powinna być wniesiona przez pracownika placówki oświatowej na zebraniu grupy roboczej, powołanej do pracy z rodziną w ramach procedury Niebieskie Karty.
 - Jeśli został zaznaczony którykolwiek punkt w części B kwestionariusza, należy monitorować sytuację dziecka - oznacza to obserwację, kontrolowanie i wspieranie zarówno samego dziecka, jak i jego rodziców. Tryb B w części „Wskazówki do postępowania...”, który jest wdrażany po zaznaczeniu choćby jednego punktu w części B listy sygnałów ostrzegawczych, zakłada współpracę z rodzicami na rzecz ochrony dziecka przed przemocą domową. Monitorowanie

jest konieczne, aby móc dokonać ewaluacji, czy sytuacja dziecka ulega wyjaśnieniu i poprawie oraz czy rodzice współpracują z placówką realnie, czy tylko deklaratorywnie. Na tej podstawie w kolejnych odstępach czasowych możemy ocenić, czy nasz monitoring nadal jest potrzebny, czy nie, albo czy należy powtórzyć wypełnienie części A listy sygnałów ostrzegawczych.

WAŻNE:

- *Narzędzie powinniśmy zastosować zawsze wtedy, kiedy wystąpi jakiegokolwiek podejrzenie pracownika oświaty, że dane dziecko doznaje przemocy w rodzinie.*
- *W każdej takiej sytuacji należy wypełnić listę sygnałów ostrzegawczych i zastosować wskazówki do postępowania niezwłocznie po wystąpieniu podejrzenia.*
- *Osobą dokonującą oceny stopnia zagrożenia przemocą danego dziecka powinien być pracownik szkoły lub placówki oświatowej, który posiada największą wiedzę o jego sytuacji, np. wychowawca lub pedagog.*
- *Lista sygnałów ostrzegawczych i wskazówki do postępowania nie są przeznaczone do prezentowania dzieciom ani rodzicom. Nie należy dawać im listy sygnałów do samodzielnego wypełnienia. Jest to narzędzie pomocnicze, które ma służyć pracownikowi oświaty do weryfikowania wątpliwości co do bezpieczeństwa dziecka w rodzinie.*
- *Nie należy wypełniać listy sygnałów ostrzegawczych w obecności dziecka ani rodzica, ponieważ sytuacja taka może wywoływać stres u osoby pytanej. Przygotowując się do rozmowy z dzieckiem lub rodzicem można przygotować sobie notatkę z podpowiedzią, o co zapytać.*
- *Warto pamiętać, że pracownik szkoły lub placówki oświatowej powinien uruchomić procedurę Niebieskie Karty także w przypadku podejrzenia przemocy wobec osoby dorosłej, np. matki dziecka, ojca lub innych członków rodziny, np. kiedy dowie się o tym podczas spotkania z rodzicami.*

3.4. Postępowanie w przypadku powzięcia informacji o działaniach krzywdzących osobę małoletnią w rodzinie

Wszyscy pracownicy Liceum Ogólnokształcącego z Oddziałami Dwujęzycznymi im. Tadeusza Kościuszki w Gostyninie (zarówno pedagogiczni, jak i niepedagogiczni) przestrzegają standardów zapisanych w powyższym dokumencie:

1. Prowadzą obserwację i monitoring bezpieczeństwa uczniów.
2. Uruchamiają procedurę, gdy stwierdzą lub mają podejrzenia, że dziecko jest krzywdzone.
3. W przypadku uzyskania informacji, że uczeń jest lub może być ofiarą przemocy w rodzinie nauczyciel/pracownik niepedagogiczny powinien sporządzić notatkę służbową i przekazać

uzyskaną informację psychologowi/pedagogowi lub dyrektorowi szkoły.

4. Dyrektor powołuje zespół interwencyjno-pomocowy, w skład którego wchodzi: pedagog/psycholog, wychowawca, dyrektor placówki, inni pracownicy, mający wiedzę o krzywdzeniu ucznia.
5. Pedagog/psycholog na okoliczność sprawy sporządza opis sytuacji szkolnej i rodzinnej ucznia na podstawie rozmowy z nim oraz rozmów z nauczycielami i wychowawcą.
6. Zespół dokonuje analizy posiadanych informacji zgodnie z *Kwestionariuszem oceny ryzyka występowania przemocy w rodzinie* (załącznik nr 4) oraz *Algorytmami postępowania w przypadku podejrzenia przemocy w rodzinie dla przedstawicieli oświaty* (załącznik nr 5).
7. Rozmowę z ofiarą przemocy powinna przeprowadzić osoba, do której ma ono największe zaufanie;
8. Z przebiegu interwencji sporządza się *Kartę interwencji*.
9. Zespół interwencyjno-pomocowy sporządza *Plan pomocy uczniowi* na podstawie opisu sporządzonego przez pedagoga/psychologa oraz innych, uzyskanych przez członków zespołu, informacji.
10. Zespół interwencyjno-pomocowy wzywa opiekunów ucznia na spotkanie wyjaśniające. Ze spotkania sporządza się *protokół*.
11. Jeżeli rozpoznanie sytuacji przewiduje wszczęcie procedury Niebieskiej Karty, na spotkanie wyjaśniające nie wzywa się sprawcy przemocy.
12. *Plan pomocy uczniowi* jest przedstawiany przez pedagoga/psychologa/wychowawcę lub dyrektora opiekunom z zaleceniem współpracy przy jego realizacji.
13. Uczniowi oraz rodzicom proponujemy wsparcie psychologiczno-pedagogiczne na terenie placówki lub poza nią i przekazujemy dane kontaktowe odpowiednich instytucji i organizacji.
14. Każdorazowo wybór postępowania należy przeanalizować zgodnie z *Kwestionariuszami oceny ryzyka występowania przemocy w rodzinie* oraz *Algorytmami postępowania w przypadku podejrzenia przemocy w rodzinie dla przedstawicieli oświaty*:
 - w przypadku niewywiązywania się rodziców/opiekunów z ustaleń zawartych w *Planie pomocy uczniowi* nauczyciel upoważniony przez dyrektora placówki wypełnia „Niebieską Kartę Część A” (załącznik nr 6) wszczynając tym samym procedurę „Niebieskiej Karty”.
 - jeżeli rodzice odmawiają współpracy lub odmawiają podjęcia działań proponowanych przez szkołę, dyrektor placówki składa niezwłocznie zawiadomienie o podejrzeniu przestępstwa do Policji, Prokuratury lub wniosek o wgląd w sytuację rodziny do Sądu Rodzinnego i Nieletnich.

3.5. Procedura „Niebieska Karta”

1. Wszczęcie procedury następuje przez wypełnienie formularza „Niebieska Karta – A”. Kartę wypełnia przedstawiciel właściwej służby, gdy w toku prowadzonych czynności służbowych poweźmie podejrzenie o stosowaniu przemocy w rodzinie. Do wypełniania formularza „Niebieska Karta – A” są zobowiązani: policjant, przedstawiciel jednostki organizacyjnej pomocy społecznej – pracownik socjalny, przedstawiciel ochrony zdrowia – lekarz, pielęgniarka, ratownik medyczny, przedstawiciel oświaty – nauczyciel, przedstawiciel gminnej komisji rozwiązywania problemów alkoholowych. Wszczęcie procedury nie wymaga zgody osoby dotkniętej przemocą w rodzinie.
2. Po wypełnieniu formularza „Niebieska Karta – A” osobie dotkniętej przemocą w rodzinie, przekazuje się pouczenie, stanowiące formularz „Niebieska Karta – B” (załącznik nr 7) Jeżeli osobą dotkniętą przemocą w rodzinie, jest dziecko, pouczenie przekazuje się rodzicowi, opiekunowi prawnemu lub faktycznemu albo osobie, która zgłosiła podejrzenie stosowania przemocy w rodzinie. Pouczenia nie przekazuje się osobie, wobec której istnieje podejrzenie, że stosuje przemoc w rodzinie.
3. Wypełniony formularz „Niebieska Karta – A” przekazuje się do przewodniczącego zespołu interdyscyplinarnego. Zespół interdyscyplinarny lub zespół interwencyjno-pomocowy analizuje sytuację rodziny (w obecności osoby, co do której istnieje podejrzenie, że jest dotknięta przemocą w rodzinie) i wypełnia formularz „Niebieska Karta – C”.
4. Formularz „Niebieska Karta – D” wypełniany jest przez zespół interdyscyplinarny lub grupę roboczą w obecności osoby, wobec której istnieje podejrzenie, że stosuje przemoc w rodzinie.

Przedstawiciel oświaty udziela kompleksowych informacji o:

1. Możliwościach uzyskania pomocy, w szczególności psychologicznej, prawnej, socjalnej i pedagogicznej oraz wsparcia, w tym o instytucjach i podmiotach świadczących specjalistyczną pomoc na rzecz osób dotkniętych przemocą w rodzinie;
2. Możliwościach podjęcia dalszych działań, mających na celu poprawę sytuacji osoby, co do której istnieje podejrzenie, że jest dotknięta przemocą w rodzinie, oraz:
 - organizuje niezwłocznie dostęp do pomocy medycznej, jeżeli wymaga tego stan zdrowia osoby, co do której istnieje podejrzenie, że jest dotknięta przemocą w rodzinie;
 - może prowadzić rozmowy z osobami, wobec których istnieje podejrzenie, że stosują przemoc w rodzinie, na temat konsekwencji stosowania przemocy w rodzinie oraz informuje te osoby;
 - możliwościach podjęcia leczenia lub terapii i udziale w programach oddziaływań korekcyjno-edukacyjnych dla osób stosujących przemoc w rodzinie;

- diagnozuje sytuację i potrzeby osoby, co do której istnieje podejrzenie, że jest dotknięta przemocą w rodzinie, w tym w szczególności wobec dzieci;
- udziela kompleksowych informacji rodzicowi, opiekunowi prawnemu, faktycznemu lub osobie najbliższej o możliwościach pomocy psychologicznej, prawnej, socjalnej i pedagogicznej oraz wsparcia rodzinie, w tym o formach pomocy dzieciom świadczonych przez instytucje i podmioty w zakresie specjalistycznej pomocy na rzecz osób dotkniętych przemocą w rodzinie.

Pomocne informacje:

1. „Niebieska Linia” – poradnia telefoniczna dla osób pokrzywdzonych przemocą i innymi przestępstwami – tel. 22-688-7000
2. Poradnia telefoniczna „Niebieska Linia” tel. 801 120 002 (można zgłaszać incydenty przemocy ze strony osób, które mają „zawieszony” wyrok za stosowanie przemocy)
3. Adresy internetowe instytucji pomagających w przypadku przemocy domowej:
www.niebieskaLinia.pl (zakładka „szukam pomocy”)
4. www.pokrzywdzeni.gov.pl (zakładka „sieć pomocy”)
5. www.ms.gov.pl (zakładka „działalność/przeciwdziałanie przemocy w rodzinie”)
www.mpips.gov.pl (zakładka „przeciwdziałanie przemocy w rodzinie”)
6. Spis lokalnych numerów telefonów zaufania
 - 24 262-82-91 - Telefon Zaufania dla osób z problemem alkoholowym
 - 24 268-74-27 - Punkt konsultacyjno-informacyjny dla ofiar przemocy w rodzinie
 - 660-434-220 w godz. 9.00-21.00, sms 24/h
 - 24 262-78-93 - Telefon zaufania ds. uzależnień, Monar

SPIS OGÓLNPOLSKICH TELEFONÓW ZAUFANIA

116 111	<p>Telefon zaufania dla dzieci i młodzieży</p> <p>Zadzwoń lub napisz, gdy coś Cię martwi, masz jakiś problem, nie masz z kim porozmawiać lub wstydzisz się o coś opowiedzieć.</p> <p>Telefon czynny od poniedziałku do niedzieli od 12:00 do 2:00</p> <p>Wiadomość przez stronę www.116111.pl możesz przesłać całą dobę. Pomoc świadczona przez konsultantów Telefonu 116111 jest całkowicie bezpłatna.</p>
800 100 100	<p>Telefon dla rodziców i nauczycieli w sprawie bezpieczeństwa dzieci</p> <p>bezpłatna i anonimowa pomoc telefoniczna i online dla rodziców</p>

	<p>i nauczycieli, którzy potrzebują wsparcia i informacji w zakresie przeciwdziałania i pomocy dzieciom przeżywającym kłopoty i trudności wynikające z problemów i zachowań ryzykownych takich jak: agresja</p> <p>i przemoc w szkole, cyberprzemoc i zagrożenia związane z nowymi technologiami, wykorzystywanie seksualne, kontakt z substancjami psychoaktywnymi, uzależnienia, depresja, myśli samobójcze, zaburzenia odżywiania.</p> <p>Telefon czynny od poniedziałku do piątku od 12:00 do 15:00.</p>
800 121 212	<p>Telefon Zaufania Rzecznika Praw Dziecka</p> <p>Tu również możesz zadzwonić, gdy nie wiesz z kim porozmawiać, a coś bardzo Cię martwi. Możesz tam także zgłaszać takie sytuacje, które według Ciebie są niesprawiedliwe i masz poczucie, że ktoś zachował się nie tak jak powinien - np. złamał prawo. Telefon jest bezpłatny i jest czynny od poniedziałku do piątku od godziny 8:15 do 20:00 (połączenie bezpłatne). Jeśli zadzwonisz tam w godzinach nocnych i zostawisz informację o sobie i swój numer - konsultanci do Ciebie oddzwonią.</p>
116 000	<p>Całodobowy, bezpłatny telefon w sprawie zaginionego dziecka.</p> <p>Telefon 116 000 jest skierowany do rodziców i opiekunów, którym zaginęło dziecko, do zaginionych dzieci oraz do wszystkich osób, które mogą pomóc w ich odnalezieniu. Telefon 116000 działa 24 godziny na dobę, 7 dni w tygodniu (połączenie bezpłatne). www.zaginieni.pl</p>
800 120 002	<p>Ogólnopolski Telefon dla Ofiar Przemocy w Rodzinie „Niebieska Linia”</p> <p>Zadzwon, jeśli ktoś w Twojej rodzinie krzywdzi Cię - bije lub obraża. Możesz tam opowiedzieć o swojej sytuacji i i dowiedzieć się gdzie szukać pomocy w Twoim otoczeniu. Bezpłatna pomoc dostępna przez całą dobę.</p>
800 676 676	<p>Infolinia Rzecznika Praw Obywatelskich</p> <p>Na Infolinii Obywatelskiej można uzyskać podstawowe informacje prawach człowieka i kompetencjach RPO oraz dowiedzieć się wszystkiego o prawie antydyskryminacyjnym. Doświadczeni prawnicy starają się udzielić niezbędnych informacji bądź pomóc skierować sprawę do właściwej instytucji.</p> <p>poniedziałki w godz. 10.00 - 18.00 oraz od wtorku do piątku w godz. 8.00 - 16.00 (połączenie bezpłatne z telefonów stacjonarnych i komórkowych).</p>
116 123	<p>Telefon Zaufania dla Osób Dorosłych w Kryzysie Emocjonalnym.</p> <p>Skorzystaj z niego, jeśli jesteś osobą dorosłą i przeżywasz trudności osobiste, nie potrafisz poradzić sobie ze swoim zmartwieniem. Możesz tam dzwonić od poniedziałku do piątku od godz. 14.00 do 22.00 (połączenie bezpłatne). http://116123.edu.pl/</p>
800 120 226	<p>Policyjny Telefon Zaufania ds. Przeciwdziałania Przemocy</p>

	<p style="text-align: center;">w Rodzinie</p> <p>Pod tym numerem telefonu można uzyskać wsparcie w sytuacji przemocy w rodzinie. Specjaliści obsługujący linię udzielają informacji na temat procedury "Niebieskiej Karty", np. jakie inne podmioty poza policją, mogą ją założyć. Telefon jest czynny od poniedziałku do piątku w godzinach 9.30 - 15.30 (połączenie bezpłatne).</p>
801 199 990	<p style="text-align: center;">Ogólnopolski Telefon Zaufania „Narkotyki - Narkomania”</p> <p>Zadzwoń jeśli masz problemy z narkotykami, używasz ich, jesteś uzależniony lub martwisz się o kogoś z Twojego otoczenia. Możesz tam uzyskać fachową poradę, a także informację o tym, jak pomóc sobie lub bliskiej osobie. Telefon jest czynny codziennie w godzinach od 16.00 do 21.00 z wyjątkiem świąt państwowych. Dzwoniąc płacisz tylko za pierwszy impuls połączenia.</p>
22 828 11 12	<p style="text-align: center;">Telefon Zaufania dla Ofiar i Sprawców Przemocy Seksualnej</p> <p>Telefon zaufania stanowi uzupełnienie działania poradni Fundacji Promocji Zdrowia Seksualnego, oferując pomoc osobom dorosłym, które doświadczyły przemocy seksualnej oraz służąc radą i wsparciem osobom, które pragną wyeliminować własne niepożądane myśli i zachowania. Telefon jest czynny we wtorki i środy od godz. 15:00 do 18:00. Opłaty za połączenia z numerem zgodnie z cennikiem operatora www.funpzs.org.pl</p>
800 108 108	<p style="text-align: center;">Bezpłatna linia wsparcia dla osób po stracie bliskich</p> <p>Telefon wsparcia działa w dni powszednie od 14:00 do 20:00. Linia 800 108 108 adresowana jest do wszystkich osób w żałobie, które potrzebują pomocy. Dzwoniący mogą anonimowo porozmawiać o swojej sytuacji, otrzymać wsparcie, zasięgnąć porady. Zadaniem dyżurujących psychologów jest podejmować interwencje w sytuacjach nagłych, a także pomagać w podejmowaniu decyzji o ewentualnej dalszej terapii. Więcej informacji na stronie Fundacji Nagle Sami: http://www.naglesami.org.pl/</p>

4. Procedura postępowania w przypadku wystąpienia w szkole zagrożeń bezpieczeństwa cyfrowego (w tym cyberprzemocy)

4.1. Podstawowe działania na rzecz bezpieczeństwa cyfrowego w szkole.

Systematycznie prowadzone działania profilaktyczne w znacznej mierze ograniczają zakres zagrożeń uczniów występujących w cyberprzestrzeni, nie są jednak w stanie ich całkowicie wyeliminować. W przypadkach wystąpienia incydentu naruszenia bezpieczeństwa, zwłaszcza wobec naruszenia prawa, działania szkoły cechować powinna otwartość, szybka identyfikacja problemu (określenie szkodliwych lub niezgodnych z prawem zachowań) i jego rozwiązywanie adekwatnie do

poziomu zagrożenia. Podobnie asertywnie, bez zwłoki, merytorycznie - z wykorzystaniem wiedzy ekspertów i dobrych praktyk z innych placówek - szkoła powinna zareagować w przypadku wystąpienia problemów wynikających z deficytu lub braku wiedzy ucznia, np. na temat prawa autorskiego.

Zagrożenia bezpieczeństwa cyfrowego w szkole oraz problemy ucznia w świecie cyfrowym mogą mieć różnorodny charakter. Nie istnieje „złota recepta”, którą zastosować można we wszystkich przypadkach wystąpienia zagrożeń spowodowanych przez uczniów. Dyrektorzy i nauczyciele muszą uwzględniać kontekst indywidualnych przypadków, a także ich szkolne i środowiskowe tło i reagować adekwatnie do poziomu odpowiedzialności i winy ucznia.

Obligatoryjne działania interwencyjne, będące następstwem wystąpienia zagrożenia, zawsze podzielić można na 3 grupy:

1. działania wobec aktu/zdarzenia - opis przypadku, ustalenie okoliczności zdarzenia, zabezpieczenie dowodów oraz monitoring pointerwencyjny
2. działania wobec uczestników zdarzenia (ofiara - sprawca - świadek, rodzice)
3. działania wobec instytucji/organizacji/służb pomocowych i współpracujących – Policji, wymiaru sprawiedliwości, służb społecznych.

Na każdą procedurę reakcji na wystąpienie danego typu zagrożenia cyberbezpieczeństwa w szkole muszą składać się działania tego typu - podjęte przez dyrekcję szkoły oraz nauczycieli, pedagogów/psychologów szkolnych. Ich szczegółowy opis znajduje się w opracowaniu: Standard bezpieczeństwa online placówek oświatowych opracowanym przez Zespół ekspertów Naukowej i Akademickiej Sieci Komputerowej (NASK) oraz Wyższej Szkoły Pedagogicznej im. Janusza Korczaka w Warszawie. Publikacja opracowana została w ramach realizowanego przez Fundację Odkrywców Innowacji projektu Działania na rzecz bezpiecznego korzystania z Internetu, <http://bezpiecznyinternet.edu.pl/produkty/standard/>

Działania wobec zdarzenia polegają przede wszystkim na zachowaniu (nie usuwaniu) dokumentacji cyfrowej: wiadomości sms, e-maili, nagrań z poczty głosowej telefonu, komentarzy w serwisie społecznościowym, zapisów w blogu i plików filmów wideo. O ile to możliwe, należy także zarchiwizować treść rozmów w komunikatorach oraz linki (konkretne adresy URL) oraz danych o potencjalnym sprawcy. Każde zdarzenie wymaga udokumentowania w stosownym protokole.

Przez działania na rzecz uczestników zdarzenia rozumie się aktywności podejmowane wobec ofiar (osób poszkodowanych), sprawców i świadków zdarzenia. W szkole osobami poszkodowanymi będą w przeważającym odsetku przypadków dzieci (nieletni). Dlatego jako kolejną grupę pośrednich uczestników zdarzenia wyróżniamy ich rodziców.

Standardową procedurę reakcji w przypadku wystąpienia zagrożenia bezpieczeństwa cyfrowego stanowią:

1. rozmowa uczestnika zdarzenia z kierownictwem szkoły
2. powiadomienie rodziców/opiekunów poszkodowanego ucznia
3. działania wychowawcze i wyciągnięcie konsekwencji wobec sprawcy
4. powiadomienie policji/sądu rodzinnego w przypadku naruszenia prawa
5. udzielenie uczestnikom zdarzenia wsparcia psychologicznego

Działania szkoły adresowane do instytucji i organizacji zewnętrznych są niezbędne w przypadku naruszenia przepisów prawa przez uczniów lub osoby spoza szkoły. Pośród nich należy wyróżnić szczególnie współpracę z: (1) Policją i sądami rodzinnymi, (2) służbami społecznymi i placówkami specjalistycznymi oraz (3) dostawcami usług internetowych oraz operatorami telekomunikacyjnymi.

Sprawców wszystkich rodzajów zagrożeń bezpieczeństwa cyfrowego w szkole należy objąć poniższymi działaniami:

1. Sprawca musi otrzymać od przedstawicieli szkoły komunikat o braku akceptacji dla działań, jakich dokonał. W trakcie takiej rozmowy uczeń powinien poznać możliwe skutki swojego postępowania, a także konsekwencje, jakie mogą zostać wobec niego wyciągnięte (np. wynikające ze statutu szkoły lub wprowadzonego kontraktu-umowy). W trakcie rozmowy sprawca powinien zostać wezwany do zaprzestania podejmowania podobnych działań w przyszłości, w tym usunięcia skutków swoich działań (np. publikacji w portalu społecznościowym). Sprawca powinien również zostać objęty odpowiednią pomocą psychologiczną-pedagogiczną w celu zrozumienia konsekwencji jego zachowania oraz zmianie postawy i dalszego postępowania. Jeśli sprawców jest więcej, to z każdym z nich należy rozmawiać osobno.
2. Należy zadbać o to, żeby osoba reprezentująca szkołę (psycholog, pedagog, wychowawca) ograniczała się do podjęcia interwencji, a nie wymierzała karę. Decyzję o tym, jaką karę wymierzyć sprawcy, powinna podejmować rada pedagogiczna (po poznaniu wszystkich okoliczności zdarzenia), a przekazywać dyrektor szkoły. Ważne jest zatem oddzielenie osoby pedagoga, nawiązującego relację z uczniem, od organu wymierzającego karę.

Celem sankcji wobec sprawcy jest przede wszystkim: zatrzymanie jego działań i zapewnienie poczucia bezpieczeństwa ofierze oraz zmiana postawy sprawcy. Sankcje mają na celu także pokazanie społeczności szkolnej, że działania sprawcy nie będą tolerowane i że szkoła jest w stanie skutecznie zareagować w tego rodzaju sytuacji. Podejmując decyzję o sankcjach, należy wziąć pod uwagę:

- rozmiar i rangę szkody – np. czy w przypadku cyberprzemocy materiał został upubliczniony

w sposób pozwalający na dotarcie do niego wielu osobom (określa to rozmiar upokorzenia, jakiego doznaje ofiara), czy trudno jest wycofać materiał z sieci itp.,

- czas trwania prześladowania – czy było to długotrwałe działanie, czy pojedynczy incydent,
- świadomość popełnianego czynu – czy działanie było zaplanowane, a sprawca był świadomy, że postąpił nagannie np. czy wie, że wyrządza krzywdę koledze, jak wiele wysiłku włożył w ukrycie swojej tożsamości itp.,
- motywację sprawcy – należy sprawdzić, czy działanie sprawcy nie jest działaniem odwetowym w odpowiedzi na uprzednie doświadczenia sprawcy.

Aktywność wobec sprawcy powinna także obejmować rozmowę z jego rodzicami lub opiekunami prawnymi – powinni oni zostać poinformowani o zdarzeniu, zapoznani z materiałami oraz decyzją na temat dalszego postępowania ze sprawcą (np. na temat sankcji). Warto, aby rodzice współpracowali ze szkołą w zakresie rozwiązywania sytuacji kryzysowej, aby stali się jej sojusznikami, a nie przeciwnikami. Rodzice sprawcy powinni również zostać poinformowani, że rodzice ofiary mają prawo zgłosić sprawę na Policję.

3. Jeśli sprawca pochodzi spoza szkoły, należy zapewnić bezpieczeństwo ofierze i poinformować ją (jej rodziców) o przysługujących jej prawach (np. zgłoszenie popełnienia przestępstwa na Policję). Jeśli sprawca jest z innej szkoły, należy rozważyć nawiązanie współpracy między placówkami i wspólne rozwiązanie kryzysowej sytuacji.

4.2. Procedury na wypadek wystąpienia zagrożeń bezpieczeństwa cyfrowego.

Wyróżniono 2 podstawowe zagrożenia bezpieczeństwa cyfrowego w środowisku szkolnym, którym przypisano opracowane według jednego standardu opisu procedury reagowania.

4.2.1. Dostęp do treści szkodliwych, niepożądanych, nielegalnych - procedura reagowania

Powyższe dotyczy zagrożenia łatwym dostępem do treści szkodliwych, niedozwolonych, nielegalnych i niebezpiecznych dla zdrowia (pornografia, treści obrazujące przemoc i promujące działania szkodliwe dla zdrowia i życia dzieci, popularyzujące ideologię faszystowską i działalność niezgodną z prawem, nawoływanie do samookaleceń i samobójstw, korzystania z narkotyków; niebezpieczeństwo werbunku dzieci i młodzieży do organizacji nielegalnych i terrorystycznych).

Reakcja szkoły w przypadku pozyskania wiedzy o wystąpieniu zagrożenia będzie zależna od tego, czy: (1) treści te można bezpośrednio powiązać z uczniami danej szkoły, czy też (2) treści nielegalne lub szkodliwe nie mają związku z uczniami danej szkoły, lecz wymagają kontaktu szkoły z odpowiednimi służbami.

W pierwszej kolejności należy zabezpieczyć dowody w formie elektronicznej (pliki z treściami niedozwolonymi, zapisy rozmów w komunikatorach, e-maile, zrzuty ekranu), znalezione w Internecie

lub w komputerze dziecka. Zabezpieczenie dowodów jest zadaniem rodziców/opiekunów prawnych dziecka, w czynnościach tych może wspomagać przedstawiciel szkoły posiadający odpowiednie kompetencje techniczne. W przypadku sytuacji (1) rozwiązanie leży po stronie szkoły, zaś (2) należy rozważyć zgłoszenie incydentu na policję.

W identyfikacji sprawców kluczowe znaczenie odgrywać będą zgromadzone dowody. W procesie udostępniania nielegalnych i szkodliwych treści małoletnim występują na ogół: twórca treści oraz osoby, które udostępniły je dziecku. Często osobami tymi są rówieśnicy – uczniowie tej samej szkoły czy klasy. Konieczne jest poinformowanie wszystkich rodziców/prawnych opiekunów nieletnich uczestniczących w zdarzeniu o sytuacji i roli ich dzieci.

Działania wobec sprawców zdarzenia ze szkoły / spoza szkoły

1. W przypadku udostępniania treści opisanych wcześniej jako szkodliwych/niedozwolonych/nielegalnych i niebezpiecznych dla zdrowia przez ucznia należy przeprowadzić z nim rozmowę na temat jego postępowania i w jej trakcie uzmysłwić mu szkodliwość prowadzonych przez niego działań. Działania szkoły powinny koncentrować się na aktywnościach wychowawczych.
2. W przypadku upowszechniania przez sprawców treści nielegalnych (np. pornografii dziecięcej) należy złożyć zawiadomienie o zdarzeniu na policję.

Działania wobec ofiar/świadków zdarzenia

1. Dzieci – ofiary i świadków zdarzenia – należy od pierwszego etapu interwencji otoczyć opieką psychologiczno-pedagogiczną. Rozmowa z nieletnim powinna odbywać się w warunkach jego komfortu psychicznego, z poszanowaniem poufności i podmiotowości ucznia ze względu na fakt, iż kontakt z treściami nielegalnymi może mieć bardzo szkodliwy wpływ na jego psychikę. W jej trakcie należy ustalić okoliczności uzyskania dostępu do ww. treści.
2. Należy koniecznie powiadomić ich rodziców/opiekunów prawnych o zdarzeniu i uzgodnić z nimi podejmowane działania i formy wsparcia. Działania szkoły w takich przypadkach powinna cechować poufność i empatia w kontaktach ze wszystkimi uczestnikami zdarzenia oraz udzielającymi wsparcia.
3. W przypadku kontaktu małoletniego ucznia z treściami szkodliwymi należy dokładnie zbadać sposób, w jaki nastąpił kontakt ucznia z nimi. Poszukiwanie przez dziecko tego typu treści w sieci lub podsuwanie ich dziecku przez innych może być oznaką niepokojących incydentów ze świata rzeczywistego.
4. W przypadku, gdy informacja na temat zdarzenia dotrze do środowiska rówieśniczego ofiary – w klasie, czy szkole, wskazane jest podjęcie działań edukacyjnych i wychowawczych.
5. W przypadku naruszenia prawa z udziałem nieletniego lub prób uwiedzenia małoletniego

w wieku do 15 lat przez osobę dorosłą należy – w porozumieniu z rodzicami/opiekunami prawnymi dziecka – niezwłocznie powiadomić policję.

6. Kontakt z treściami szkodliwymi lub niebezpiecznymi może wywołać potrzebę skorzystania przez ofiarę ze specjalistycznej opieki psychologicznej. Decyzja o takim kontakcie i skierowaniu na terapię musi zostać podjęta w porozumieniu z rodzicami/opiekunami prawnymi ucznia.

4.2.2. Cyberprzemoc – procedura reagowania

Cyberprzemoc oznacza przemoc z użyciem technologii informacyjnych i komunikacyjnych, głównie Internetu oraz telefonów komórkowych. Podstawowe formy zjawiska to nękanie, straszenie, szantażowanie z użyciem sieci, publikowanie lub rozsyłanie ośmieszających, kompromitujących informacji, zdjęć, filmów z użyciem sieci oraz podszywanie się w sieci pod kogoś wbrew jego woli. Do działań określanych mianem cyberprzemocy wykorzystywane są głównie: poczta elektroniczna, czaty, komunikatory, strony internetowe, blogi, serwisy społecznościowe, grupy dyskusyjne, serwisy SMS i MMS.

Sposób postępowania w przypadku wystąpienia zagrożenia

Przypadek cyberprzemocy może zostać ujawniony przez ofiarę, świadka (innego ucznia, nauczyciela, rodzica) lub osobę bliską ofierze. W każdym przypadku należy ze spokojem wysłuchać osoby zgłaszającej i okazać jej wsparcie. Podziękować za zaufanie i głoszenie sprawy.

1. Jeśli zgłaszającym jest ofiara cyberprzemocy, podejmując działania przede wszystkim należy okazać wsparcie, z zachowaniem jej podmiotowości, poszanowaniem jej uczuć. Potwierdzić, że ujawnienie przemocy jest dobrą decyzją. Taką rozmowę należy przeprowadzić w miejscu bezpiecznym, zapewniającym ofierze intymność. Nie należy podejmować kroków, które mogłyby prowadzić do powtórnej wiktyimizacji czy wzbudzić podejrzania sprawcy.
2. Jeśli osobą zgłaszającą nie jest ofiara, na początku prosimy o opis sytuacji, także z zachowaniem podmiotowości i poszanowaniem uczuć osoby zgłaszającej.

W każdej sytuacji w trakcie omawiania okoliczności trzeba ustalić charakter zdarzenia (rozmiar i rangę szkody, jednorazowość/powtarzalność). Realizując procedurę należy unikać działań, które mogłyby wtórnie stygmatyzować ofiarę, np. wywoływanie uczniów z lekcji, konfrontowanie ofiary i sprawcy, niewspółmierna kara, wytykanie palcami itp. Trzeba dokonać oceny czy zdarzenie wyczerpuje znamiona cyberprzemocy, czy jest np. niezbyt udanym żartem (wtedy trzeba podjąć działania profilaktyczne, mające na celu niedopuszczenie do eskalacji tego typu zachowań w stronę cyberprzemocy).

Opis okoliczności, analiza, zabezpieczenie dowodów

Należy zabezpieczyć wszystkie dowody związane z aktem cyberprzemocy (zrobić kopię materiałów, odnotować datę i czas otrzymania materiałów, nadawcy, adresy stron www, historię połączeń itp.) w trakcie zbierania materiałów należy zadbać o bezpieczeństwo osób zaangażowanych w problem.

Identyfikacja sprawcy/ów

Identyfikacja sprawcy/ów często jest możliwa dzięki zebranych materiałom – wynikom rozmów z osobą zgłaszającą, z ofiarą, analizie zebranych materiałów. Ofiara często domyśla się, kto stosuje wobec niej przemoc. Jeśli ustalenie sprawców nie jest możliwe, a w ocenie pedagoga/psychologa i dyrekcji jest to konieczne, należy skontaktować się policją. Bezwzględnie należy zgłosić rozpowszechnianie nagich zdjęć osób poniżej 18 r. ż.

1. Gdy sprawca cyberprzemocy jest znany i jest on uczniem szkoły, pedagog/psycholog szkolny powinien przeprowadzić z nim rozmowę o jego zachowaniu. Rozmowa taka ma służyć ustaleniu okoliczności zdarzenia, jego wspólnej analizie (w tym na przyjrzeniu się przyczynom), a także próbie rozwiązania sytuacji konfliktowej (w tym sposobów zadośćuczynienia ofiarom przemocy).
2. Wychowawca stosuje sankcje zawarte w statucie szkoły (wpis do e-dziennika ze stosowną liczbą punktów ujemnych).

Aktywności wobec ofiar zdarzenia

1. W pierwszej kolejności należy udzielić wsparcia ofierze. Musi ona czuć się bezpieczna i zaopiekowana przez dorosłych. Na poczucie bezpieczeństwa dziecka wpływa fakt, iż wie ono, że szkoła podejmuje kroki w celu rozwiązania problemu.
2. Podczas rozmowy z uczniem, będącym ofiarą cyberprzemocy, należy zapewnić go, że nie jest winny zaistniałej sytuacji oraz nikt nie ma prawa zachowywać się w ten sposób wobec niego, a także podkreślić, że dobrze zrobił ujawniając sytuację. Należy okazać zrozumienie dla jego uczuć, w tym trudności z ujawnieniem okoliczności wydarzenia, strachu, wstydu. Trzeba podkreślić, że szkoła nie toleruje przemocy i że zostaną podjęte odpowiednie procedury interwencyjne.
3. Należy poinformować ucznia o krokach, jakie może podjąć szkoła.
4. Należy pomóc ofierze (rodzicom/prawnym opiekunom ofiary) w zabezpieczeniu dowodów oraz zadbaniu o podstawowe zasady bezpieczeństwa on-line (np. nieudostępnianie swoich danych kontaktowych, kształtowanie swojego wizerunku itp.)
5. Pomoc ofierze nie może kończyć się w momencie zakończenia procedury. Należy monitorować sytuację, „czuwać” nad bezpieczeństwem ofiary, np. zwracać uwagę, czy nie są podejmowane wobec niej dalsze działania przemocowe, obserwować, jak sobie radzi w grupie po ujawnionym

incydencie cyberprzemocy (wychowawca, nauczyciele uczący, pedagog/psycholog).

6. W działaniu wobec ofiary należy także włączyć rodziców/opiekunów prawnych ofiary, na bieżąco informować ich o sytuacji, pamiętając przy tym o podmiotowym traktowaniu dziecka – mówiąc mu o tym i starając się uzyskać jego akceptację dla udziału rodziców/prawnych opiekunów. Jeśli uczeń nie wyraża zgody, należy omówić z nim jego obawy, a jeśli to nie pomaga, powołać się na obowiązujące szkołę zasady przekazywania wszelkich informacji rodzicom/prawnym opiekunom.
7. W trakcie rozmowy z poszkodowanym i/lub jego rodzicami/prawnymi opiekunami, jeśli jest to wskazane, można zaproponować pomoc specjalisty (np. psychologa szkolnego, pracownika poradni psychologiczno-pedagogicznej) oraz przekazać informację o możliwości zgłoszenia sprawy policji.

Aktywności wobec świadków

Należy zadbać o bezpieczeństwo świadków zdarzenia zwłaszcza, jeśli byli oni osobami ujawniającymi cyberprzemoc. W trakcie rozmowy ze świadkami należy okazać zrozumienie i empatię dla ich uczuć – obawy przed przypięciem łatki „donosiciela”, strachu przed staniem się kolejną ofiarą sprawcy itp.

Współpraca z policją i sądem rodzinnym

Samo wystąpienie zjawiska cyberprzemocy nie jest jednoznaczne z koniecznością zaangażowania policji i sądu rodzinnego.

1. W pierwszej kolejności podejmujemy rozwiązanie sytuacji problemowej na poziomie pracy wychowawczej szkoły.
2. Szkoła powinna powiadomić odpowiednie służby (policja, sąd rodzinny), gdy wykorzysta wszystkie dostępne jej środki wychowawcze (rozmowa z rodzicami, konsekwencje wg statutu) i interwencje pedagogiczne, a ich zastosowanie nie przynosi pożądanych rezultatów (np. nie ma zmiany postawy ucznia).
3. Kontakt z policją wymagają wszelkie sytuacje, w których zostało naruszone prawo (np. groźby, świadome publikowanie nielegalnych treści, rozpowszechnianie nagich zdjęć z udziałem małoletnich). Za zgłoszenie odpowiada dyrektor.

Współpraca z dostawcami Internetu i operatorami telekomunikacyjnymi

Kontakt z dostawcą usługi może być wskazany w celu usunięcia z sieci kompromitujących lub krzywdzących materiałów. Do podjęcia takiego działania stymuluje administratora serwisu ustawa z dnia 18 lipca 2002 r. o świadczeniu usług drogą elektroniczną (t.j. Dz. U. z 2019 r. poz. 123, 730).

DOKUMENTOWANIE DZIAŁAŃ: zgodnie z zapisami Standardów.

5. Zasady ustalenia Planu pomocy uczniowi

1. Dla uczniów będących ofiarami przemocy dyrektor szkoły tworzy zespół interwencyjno-pomocowy.
2. W skład grupy każdorazowo wchodzi: pedagog, psycholog, wychowawca, dyrektor placówki, inni pracownicy mający wiedzę o krzywdzonym i jego sytuacji. Grupa może poszerzyć się do większej liczby specjalistów w zależności od doznanej krzywdy.
3. Na okoliczność sprawy na wstępie opracowania planu należy sporządzić opis sytuacji szkolnej i rodzinnej dziecka na podstawie rozmów z dzieckiem, nauczycielami, wychowawcą i rodzicami.
4. Celem zespołu jest ustalenie jaka pomoc uczniowi będzie niezbędna od razu oraz w dalszej perspektywie czasu, tj:
 - zaplanowane działania na rzecz bezpieczeństwa dziecka (w tym zgłoszenie podejrzenia krzywdzenia do odpowiedniej placówki)
 - zaplanowane działania na rzecz rodziców/opiekunów
 - formy i metody wsparcia (skierowania dziecka do specjalistycznej placówki pomocy dziecku, jeżeli istnieje taka potrzeba)
5. Spotkania zespołu zwoływane są według potrzeb przez osobę odpowiedzialną za standardy.

ROZDZIAŁ IV ZASADY OCHRONY WIZERUNKU I DANYCH OSOBOWYCH UCZNIÓW

Pracownicy Liceum Ogólnokształcącego z Oddziałami Dwujęzycznymi w Gostyninie, uznając prawo ucznia do prywatności i ochrony dóbr osobistych, zapewniają ochronę wizerunku uczniów, w swoich działaniach kierują się odpowiedzialnością i rozważą wobec utrwalania, przetwarzania, używania i publikowania wizerunków dzieci. Przestrzegają poniższych zasad:

- dzielenie się zdjęciami i filmami w różnych mediach służy celebrowaniu sukcesów, dokumentowaniu wspólnych działań i zawsze ma na uwadze bezpieczeństwo dzieci. Wykorzystujemy zdjęcia/nagrania pokazujące szeroki przekrój uczniów w różnym wieku, o różnych uzdolnieniach, stopniu sprawności i reprezentujące różne grupy etniczne.
- zgoda rodziców/opiekunów prawnych na wykorzystanie wizerunku ich dziecka jest tylko wtedy wiążąca, jeśli dzieci i rodzice/opiekunowie prawni zostali poinformowani o sposobie wykorzystania zdjęć/nagrań i ryzyku wiążącym się z publikacją wizerunku.

1. Zasady ogólne bezpieczeństwa

1. Pytanie o pisemną zgodę rodziców/opiekunów prawnych oraz o zgodę uczniów przed

zrobieniem i publikacją zdjęcia/nagrania.

2. Udzielenie wyjaśnień, do czego wykorzystamy zdjęcia/nagrania i w jakim kontekście, jak będziemy przechowywać te dane i jakie potencjalne ryzyko wiąże się z publikacją zdjęć/ nagrań online.
3. Unikanie podpisywania zdjęć/nagrań informacjami identyfikującymi dziecko z imienia i nazwiska. Jeśli konieczne jest podpisanie dziecka używamy tylko imienia.
4. Rezygnację z ujawniania jakichkolwiek informacji wrażliwych o uczniu, dotyczących m.in. stanu zdrowia, sytuacji materialnej, sytuacji prawnej i powiązanych z wizerunkiem dziecka (np. w przypadku zbiorów indywidualnych organizowanych przez naszą instytucję).
5. Zmniejszenie ryzyka kopiowania i niestosownego wykorzystania zdjęć/nagrań dzieci poprzez przyjęcie zasad:
 - wszystkie osoby małoletnie znajdujące się na zdjęciu/naganiu muszą być ubrane, a sytuacja zdjęcia/nagrania nie jest poniżająca, ośmieszająca ani nie ukazuje ich w negatywnym kontekście,
 - zdjęcia/nagrania uczniów powinny się koncentrować na wykonywanych przez nich czynnościach i w miarę możliwości przedstawiać ich w grupie, a nie jako pojedyncze osoby.
6. Rezygnację z publikacji zdjęć uczniów, nad którymi nie sprawujemy już opieki, jeśli oni lub ich rodzice/opiekunowie prawni nie wyrazili zgody na wykorzystanie zdjęć po odejściu z instytucji.
7. Przyjęcie zasady, że wszystkie podejrzania i problemy dotyczące niewłaściwego rozpowszechniania wizerunków uczniów należy rejestrować i zgłaszać dyrekcji, podobnie jak inne niepokojące sygnały dotyczące zagrożenia bezpieczeństwa małoletnich.

2. Rejestrowanie wizerunków dzieci do użytku szkoły

W sytuacjach, w których nasza instytucja rejestruje wizerunki uczniów do własnego użytku deklarujemy, że:

1. Dzieci i rodzice/opiekunowie prawni zawsze będą poinformowani o tym, że dane wydarzenie będzie rejestrowane.
2. Zgoda rodziców/opiekunów prawnych na rejestrację wydarzenia zostanie przyjęta przez nas na piśmie oraz uzyskamy przynajmniej ustną zgodę ucznia.
3. Jeśli rejestracja wydarzenia zostanie zlecona osobie zewnętrznej (wynajętemu fotografowi lub kamerzyście) zadbamy o bezpieczeństwo wizerunku uczniów poprzez:
 - a. zobowiązanie osoby/firmy rejestrującej wydarzenie do przestrzegania niniejszych wytycznych,
 - b. zobowiązanie osoby/firmy rejestrującej wydarzenie do noszenia identyfikatora w czasie trwania

wydarzenia,

- c. niedopuszczenie do sytuacji, w której osoba/firma rejestrująca będzie przebywała z uczniami bez nadzoru pracownika naszej instytucji,
 - d. poinformowanie uczniów i rodziców/opiekunów prawnych, że osoba/firma rejestrująca wydarzenie będzie obecna podczas wydarzenia i upewnienie się, że rodzice/opiekunowie prawni udzielili pisemnej zgody na rejestrowanie wizerunku ich dzieci.
4. Jeśli wizerunek ucznia stanowi jedynie szczegół całości takiej jak: zgromadzenie, krajobraz, impreza publiczna, zgoda rodziców/opiekunów prawnych dziecka nie jest wymagana.

3. Rejestrowanie wizerunków dzieci do prywatnego użytku

W sytuacjach, w których rodzice/opiekunowie lub widzowie szkolnych wydarzeń i uroczystości itd. rejestrują wizerunki dzieci do prywatnego użytku, informujemy na początku każdego z tych wydarzeń o tym, że:

1. Wykorzystanie, przetwarzanie i publikowanie zdjęć/nagrań zawierających wizerunki dzieci i osób dorosłych wymaga udzielenia zgody przez te osoby, w przypadku dzieci – przez ich rodziców/opiekunów prawnych.
2. Zdjęcia lub nagrania zawierające wizerunki dzieci nie powinny być udostępniane w mediach społecznościowych ani na serwisach otwartych, chyba że rodzice lub opiekunowie prawni tych dzieci wyrażą na to zgodę,
3. Przed publikacją zdjęcia/nagrania online zawsze warto sprawdzić ustawienia prywatności, aby upewnić się, kto będzie mógł uzyskać dostęp do wizerunku dziecka.

4. Rejestrowanie wizerunku dzieci przez osoby trzecie i media

1. Jeśli przedstawiciele mediów lub dowolna inna osoba będą chcieli zarejestrować organizowane przez nas wydarzenie i opublikować zebrany materiał, muszą zgłosić taką prośbę wcześniej i uzyskać zgodę dyrekcji. W takiej sytuacji upewnimy się, że rodzice/opiekunowie prawni udzielili pisemnej zgody na rejestrowanie wizerunku ich dzieci. Oczekujemy informacji o:
 - a. imieniu, nazwisku i adresie osoby lub redakcji występującej o zgodę,
 - b. uzasadnieniu potrzeby rejestrowania wydarzenia oraz informacji, w jaki sposób i w jakim kontekście zostanie wykorzystany zebrany materiał,
 - c. podpisanej deklaracji o zgodności podanych informacji ze stanem faktycznym.
2. Pracownikowi instytucji nie wolno umożliwiać przedstawicielom mediów i osobom nieupoważnionym utrwalania wizerunku dziecka na terenie instytucji bez pisemnej zgody

rodzica/opiekuna prawnego dziecka oraz bez zgody dyrekcji.

3. Pracownicy instytucji nie kontaktują przedstawicieli mediów z dziećmi, nie przekazują mediom kontaktu do rodziców/opiekunów prawnych dzieci i nie wypowiadają się w kontakcie z przedstawicielami mediów o sprawie dziecka lub jego rodzica/opiekuna prawnego. Zakaz ten dotyczy także sytuacji, gdy pracownik jest przekonany, że jego wypowiedź nie jest w żaden sposób utrwalana.
4. W celu realizacji materiału medialnego dyrekcja może podjąć decyzję o udostępnieniu wybranych pomieszczeń instytucji dla potrzeb nagrania. Dyrekcja, podejmując taką decyzję, poleca przygotowanie pomieszczenia w taki sposób, aby uniemożliwić rejestrowanie przebywających na terenie szkoły uczniów.

5. Zasady w przypadku niewyrażenia zgody na rejestrowanie wizerunku dziecka

Jeśli dzieci, rodzice lub opiekunowie prawni nie wyrazili zgody na utrwalenie wizerunku dziecka, będziemy respektować ich decyzję. Z wyprzedzeniem ustalimy z uczniami i rodzicami/opiekunami prawnymi i dziećmi, w jaki sposób osoba rejestrująca wydarzenie będzie mogła zidentyfikować dziecko, aby nie utrwaląc jego wizerunku na zdjęciach indywidualnych i grupowych. Rozwiązanie, jakie przyjmiemy, nie będzie wykluczające dla dziecka, którego wizerunek nie powinien być rejestrowany.

6. Przechowywanie zdjęć i nagrań

Przechowujemy materiały zawierające wizerunek dzieci w sposób bezpieczny i zgodny z prawem. Nośniki zawierające zdjęcia i nagrania przechowywane w zamkniętych na klucz szafkach/szufladach wyłącznie z dostępem autorów filmów i zdjęć. Zdjęcia i nagrania umieszczone w folderze w komputerze służbowym zabezpieczonym hasłem co ogranicza dostęp do osób uprawnionych przez placówkę.

1. Nie przechowujemy materiałów elektronicznych zawierających wizerunki dzieci na nośnikach nieszyfrowanych ani mobilnych, takich jak telefony komórkowe i urządzenia z pamięcią przenośną (np. pendrive).
2. Nie wyrażamy zgody na używanie przez pracowników osobistych urządzeń rejestrujących (tj. telefony komórkowe, aparaty fotograficzne, kamery) w celu rejestrowania wizerunków dzieci.
3. Jedynym sprzętem, którego używamy, są urządzenia rejestrujące należące do majątku szkoły.

ROZDZIAŁ V ZASADY BEZPIECZNEGO KORZYSTANIA Z INTERNETU I MEDIÓW ELEKTRONICZNYCH

1. Infrastruktura sieciowa placówki umożliwia dostęp do Internetu pracownikom szkoły oraz uczniom w czasie zajęć w pracowniach komputerowych.
2. Sieć szkolna jest monitorowana tak, aby możliwe było zidentyfikowanie sprawców ewentualnych nadużyć z wykorzystaniem tej sieci.
3. W liceum funkcjonuje Regulamin korzystania z pracowni komputerowej (załącznik nr 8) oraz Procedury reagowania w przypadku wystąpienia w szkole zagrożeń bezpieczeństwa cyfrowego.
4. W placówce osobą odpowiedzialną za sieć w instytucji jest administrator sieci. Do jego obowiązków należą:
 - a. zabezpieczenie sieci internetowej placówki przed niebezpiecznymi treściami poprzez instalację i aktualizację odpowiedniego, nowoczesnego oprogramowania,
 - b. aktualizowanie oprogramowania w miarę potrzeb, przynajmniej raz w miesiącu,
 - c. przynajmniej raz w miesiącu sprawdzanie, czy na komputerach podłączonych do Internetu nie znajdują się niebezpieczne treści,
 - d. w przypadku znalezienia niebezpiecznych treści, administrator sieci stara się ustalić osobę odpowiedzialną za ich wprowadzenie,
 - e. informację o dziecku, które korzystało z komputera w czasie wprowadzenia niebezpiecznych treści, wyznaczony pracownik przekazuje dyrekcji szkoły, która aranżuje dla dziecka rozmowę z psychologiem lub pedagogiem na temat bezpieczeństwa w Internecie,
 - f. jeżeli w wyniku przeprowadzonej rozmowy psycholog/pedagog uzyska informacje, że dziecko jest krzywdzone lub krzywdziło inną osobę, podejmuje działania opisane w procedurze interwencji.
5. W przypadku dostępu do sieci realizowanego pod nadzorem nauczyciela ma on obowiązek informowania ucznia o zasadach bezpiecznego korzystania z Internetu. Czuwa on także nad bezpieczeństwem korzystania z Internetu przez uczniów podczas zajęć.
6. W miarę możliwości nauczyciele informatyki, zespół pomocy psychologiczno-pedagogicznej, wychowawcy prowadzą zajęcia dotyczące bezpieczeństwa w sieci.
7. Placówka zapewnia stały dostęp do materiałów edukacyjnych, dotyczących bezpiecznego korzystania z Internetu, przy komputerach, z których możliwy jest swobodny dostęp do sieci.

ROZDZIAŁ VI MODEL ZBIERANIA I DOKUMENTOWANIA SYGNAŁÓW O NIEPOKOJĄCYCH SYTUACJACH W LICEUM OGÓLNOKSZTAŁCĄCYM Z ODDZIAŁAMI DWUJĘZYCZNYMI W GOSTYNINIE

1. Każdy pracownik Liceum Ogólnokształcącego z Oddziałami Dwujęzycznymi w Gostyninie w sytuacjach określonych przez standardy zobowiązany jest do każdorazowego sporządzenia notatki służbowej i przedstawienia w niej wszelkich informacji, których był świadkiem lub na podstawie powziętych informacji od ucznia, innego pracownika, rodzica lub osoby trzeciej.
2. Sporządzony dokument przekazywany jest do dyrektora szkoły, a następnie do osoby/osób odpowiedzialnej/nych za Standardy ochrony małoletnich, która każdorazowo odnotowuje go w *Spisie spraw w Rejestrze interwencji* i umieszcza w skoroszycie podpisanym danymi dziecka, którego dotyczy interwencja.
3. W skoroszycie każdorazowo umieszcza się także dokumentację uzupełniającą z prowadzonej interwencji oraz pozostałych działań podejmowanych przez pracowników szkoły, np:
 - a. informacje o powołaniu zespołu interwencyjno-pomocowego
 - b. karty interwencji
 - c. kwestionariusze oceny ryzyka występowania przemocy w rodzinie wobec dziecka
 - d. plany pomocy uczniowi
 - e. protokoły
 - f. korespondencję z rodzicami
 - g. korespondencję z placówkami i instytucjami zewnętrznymi
 - h. kopie „Niebieskiej Karty – część A”
 - i. inne.
4. Rejestr interwencji przechowuje się w zamkniętej szafce.
5. Miejscem właściwym do przechowywania Rejestru jest gabinet pedagoga/psychologa nr 6

ROZDZIAŁ VII MONITORING STOSOWANIA STANDARDÓW

1. Osoba/osobami odpowiedzialną/nymi za Standardy ochrony małoletnich w Liceum Ogólnokształcącym z Oddziałami Dwujęzycznymi w Gostyninie są
2. Osoba/by odpowiedzialne za standardy mają za zadanie:
 - przygotowanie pracowników placówki do zapoznania się ze standardami,

- przygotowanie pracowników do ich stosowania poprzez rozpoznanie potrzeb szkoleniowych, zaplanowanie szkoleń, a także jeśli zachodzi taka potrzeba ich realizację/organizację.
 - dokumentowania wszelkich czynności w tym zakresie, np. nadzór nad oświadczeniami pracowników i rodziców.
3. Osoba/by, o której/ych mowa w punkcie poprzedzającym, jest/są odpowiedzialne za monitorowanie realizacji standardów, za reagowanie na sygnały ich naruszenia i prowadzenie Rejestru zgłoszeń oraz za proponowanie zmian w dokumencie.
 4. Osoba/by odpowiedzialna/ne przeprowadza/ją wśród pracowników placówki, raz na 12 miesięcy *Ankiety monitorującą poziom realizacji standardów wśród pracowników* (załącznik nr 9).
 5. Osoba/by odpowiedzialna/ne przeprowadza/ją wśród pracowników placówki, raz na 12 miesięcy *Ankiety monitorującą poziom realizacji standardów wśród uczniów* (załącznik nr 10).
 6. W ankiecie pracownicy oraz uczniowie szkoły mogą proponować zmiany standardów oraz wskazywać naruszenia dokumentu.
 7. Na podstawie wypełnionych ankiet osoba/by odpowiedzialna/ne sporządza/ają raport z monitoringu.
 8. Na podstawie raportu dyrektor placówki wprowadza do standardów niezbędne zmiany i ogłasza pracownikom placówki, dzieciom i ich opiekunom nowe brzmienie standardów.

ROZDZIAŁ VIII ZASADY UDOSTĘPNIANIA PRACOWNIKOM, RODZICOM

I UCZNIOM STANDARDÓW DO ZAPOZNANIA SIĘ Z NIMI I ICH STOSOWANIA

1. Standardy Ochrony Małoletnich są dokumentem ogólnodostępnym dla wszystkich pracowników, uczniów oraz ich rodziców/opiekunów.
2. Ogłoszenie następuje w sposób dostępny dla pracowników, uczniów, rodziców/opiekunów, poprzez wywieszenie w miejscu ogłoszeń dla pracowników, przesłanie treści za pomocą Librusa oraz poprzez zamieszczenie na stronie internetowej i wywieszenie w widocznym miejscu w siedzibie.
3. Treść dokumentu omawiana jest na pierwszym zebraniu z rodzicami/opiekunami w danym roku szkolnym (chyba, że zapisy standardu ulegną zmianie, wówczas omawiany jest również na pierwszym zebrań odbywającym się po wprowadzeniu zmian).
4. Rodzic/opiekun dziecka ma obowiązek zapoznania się z treścią standardów i poświadczenia tego faktu własnym podpisem na oświadczeniu (załącznik nr 11).
5. Pracownicy placówki mają obowiązek zapoznania się z treścią standardów i poświadczenia tego

faktu własnym podpisem na oświadczeniu pracownika (załącznik nr 12).

6. Wychowawcy mają obowiązek przekazać podstawowe treści standardów wychowankom szkoły niezależnie od wieku z uwzględnieniem indywidualnych potrzeb i możliwości dzieci.
7. Standardy Ochrony Małoletnich wchodzi w życie z dniem ich ogłoszenia, czyli 15 lutego 2024 roku.

Załącznik nr 1.

**OŚWIADCZENIE O NIEKARALNOŚCI I ZOBOWIĄZANIU
DO PRZESTRZEGANIA STANDARDÓW OCHRONY MAŁOLETNICH
W LICEUM OGÓLNOKSZTAŁCĄCYM Z ODDZIAŁAMI
DWUJĘZYCZNYMI W GOSTYNINIE**

.....
miejsowość, data

Ja,.....

oświadczam, że nie byłam/em skazana/y za przestępstwo przeciwko wolności seksualnej i obyczajności oraz przestępstwa z użyciem przemocy na szkodę małoletniego i nie toczy się przeciwko mnie żadne postępowanie karne ani dyscyplinarne w tym zakresie.

Ponadto oświadczam, że zapoznałam/-em się ze Standardami Ochrony Małoletnich w Liceum Ogólnokształcącym z Oddziałami Dwujęzycznymi w Gostyninie i zobowiązuję się do ich przestrzegania.

.....
podpis

KARTA INTERWENCJI

Imię i nazwisko ucznia:		
Przyczyna interwencji (forma krzywdzenia)		
Osoba zgłaszająca interwencję		
Opis działań podjętych przez dyrektora nauczyciela wychowawcę pedagoga psychologa innych pracowników	Data	Działanie
Spotkania z opiekunami małoletniego	Data	Działanie

Forma podjętej interwencji	<i>Zawiadomienie policji</i> <i>Zawiadomienie o podejrzeniu przestępstwa; Wniosek o wgląd w sytuację rodziny</i> <i>Inny rodzaj interwencji. Jaki?</i>	
Dane dotyczące interwencji (nazwa organu, do którego zgłoszono interwencję) i data interwencji		
Wyniki interwencji: działania organów sprawiedliwości, działania szkoły, działania rodziców	Data	Działanie

podpis osoby/osób sporządzających kartę:

Załącznik nr 3.

PLAN POMOCY UCZNIOWI

data sporządzenia:.....

Imię i nazwisko dziecka:.....wiek.....klasa.....	
<i>zaplanowane działania na rzecz bezpieczeństwa ucznia (w tym zgłoszenie podejrzenia krzywdzenia do odpowiedniej placówki)</i>	
<i>zaplanowane działania na rzecz rodziców/opiekunów</i>	
<i>formy i metody wsparcia (skierowanie ucznia do specjalistycznej placówki pomocy, jeżeli istnieje taka potrzeba)</i>	

Członkowie zespołu:



KWESTIONARIUSZ OCENY RYZYKA WYSTĘPOWANIA PRZEMOCY W RODZINIE WOBEC DZIECKA



**Kwestionariusza i algorytmu używa tylko pracownik oświaty!
Nie powinien być przekazywany dziecku lub rodzicom!**

LISTA A

INFORMACJA OD DZIECKA LUB OSOBY, KTÓRA BYŁA BEZPOŚREDNIM ŚWIADKIEM PRZEMOCY

- A.1.** Ktoś w domu bije dziecko, popycha, szarpie, potrząsa, przytrzymuje, rzuca w nie przedmiotem, itp.
- A.2.** Ktoś w domu używa wobec dziecka wulgarnych słów, obraża, poniża, straszy, szantażuje, izoluje w sposób ciągły i nieuzasadniony od kontaktu z innymi osobami, np. z rodziny lub z rówieśnikami, itp.
- A.3.** Opiekunowie nie zaspokajają podstawowych potrzeb dziecka, takich jak: przynależności, bezpieczeństwa, pożywienia, snu, leczenia, rozwoju poznawczego, emocjonalnego, społecznego, pomimo wcześniejszej pracy z opiekunami w tym zakresie.
- A.4.** Ktoś w domu narusza sferę seksualną dziecka, tj.: dotyka intymnych części ciała, namawia na dotykanie intymnych części ciała osoby dorosłej, zmusza do kontaktu seksualnego, podejmuje kontakty seksualne z inną osobą w obecności dziecka, prezentuje pornografię lub zmusza do tworzenia treści pornograficznych z udziałem dziecka, itp.
- A.5.** Dziecko ma ślady przemocy fizycznej lub zaniedbania (opis A.10. i A.11.).
- A.6.** Dziecko mówi, że boi się wrócić do domu ze względu na zagrożenie przemocą w rodzinie (wobec siebie lub innych członków rodziny).
- A.7.** Dziecko mówi, że chce odebrać sobie życie ze względu na zagrożenie przemocą w rodzinie.
- A.8.** Dziecko jest świadkiem przemocy w rodzinie (wobec rodzica, rodzeństwa lub innej osoby mieszkającej w jego domu).

OBSERWACJA PRACOWNIKA SZKOŁY LUB PLACÓWKI DOTYCZĄCA RODZICA:

- A.9.** Rodzic zachował się agresywnie (słownie lub fizycznie) wobec dziecka na terenie placówki oświatowej lub w miejscu publicznym, np. popchnął, szarpnął, uderzył, poniżył, itp.

OBSERWACJA PRACOWNIKA SZKOŁY LUB PLACÓWKI OŚWIATOWEJ DOTYCZĄCA DZIECKA:

- A.10.** Dziecko ma widoczne ślady przemocy fizycznej, np.: uszkodzenia ciała, siniaki, zadrapania, obrzęki, oparzenia, obrażenia ciała świeże i/lub w różnych stadiach gojenia się, rany na ciele, itp.
- A.11.** Dziecko ma widoczne ślady zaniedbania, np.: brak dbałości o higienę ciała, nieadekwatność ubioru do pory roku, wieku, itp. Występują zaburzenia, opóźnienia rozwojowe, problemy emocjonalne, niepełnosprawność, a dziecko nie otrzymuje potrzebnej pomocy, np.: opieki lekarskiej, zabiegów medycznych, terapii, wsparcia, itp. Sytuacja ta występuje pomimo wcześniejszej pracy z opiekunami w tym zakresie.

LISTA B

OBSERWACJA PRACOWNIKA SZKOŁY LUB PLACÓWKI OŚWIATOWEJ DOTYCZĄCA DZIECKA:

- B.1.** Dziecko odtwarza doświadczaną przemoc – w relacjach rówieśniczych (lub zabawie), identyfikuje się z rolą ofiary i/lub sprawcy.
- B.2.** Dziecko reaguje nieadekwatnie do sytuacji powstałej w placówce, np.: lękiem, izolacją, autoagresją, agresją itp.
- B.3.** Dziecko zachowuje się autodestrukcyjnie, np.: gryzie, szczypie się, uderza głową. Dziecko jest od jakiegoś czasu lub stale apatyczne, ospale, nie ma chęci do zabawy, eksploracji rozwojowej.
- B.4.** Dziecko boi się powrotu do domu i/lub reaguje lękiem lub innymi trudnymi emocjami na kontakt z rodzicem/rodzicami i/lub na sytuację powrotu do domu.
- B.5.** Dziecko często opuszcza zajęcia (dotyczy dzieci objętych obowiązkiem szkolnym) lub bez uzasadnionego powodu jest nieobecne bezpośrednio po rozmowach z rodzicami lub działaniach interwencyjnych placówki.

INFORMACJE DOTYCZĄCE RODZICÓW:

- B.6.** Postawa i zachowanie rodziców zagraża dobru, rozwojowi i bezpieczeństwu dziecka.
- B.7.** Rodzice nie współpracują z placówką przy udzielaniu pomocy dziecku.
- B.8.** Dziecko rozdzielone z rodzicami na skutek emigracji lub innej sytuacji losowej, pozostające bez opieki osoby dorosłej i/lub wsparcia emocjonalnego ze strony rodziców lub innych osób z rodziny.
- B.9.** Na terenie placówki rodzic jest pod wpływem środków zmieniających świadomość, np. alkoholu, narkotyków, itp. lub nie zgłasza się po odbiór dziecka.
- B.10.** Którąkolwiek dziecko z rodziny z powodu przemocy lub zaniedbania wymagało umieszczenia w pieczy zastępczej.

LISTA C

OBSERWACJA PRACOWNIKA SZKOŁY LUB PLACÓWKI OŚWIATOWEJ LUB INFORMACJA OD OSÓB BĘDĄCYCH W KONTAKCIE Z DZIECKIEM I RODZICAMI:

- C.1.** Karalność rodzica za przemoc lub przemoc w rodzinie.
- C.2.** Wcześniejsze podejrzenie dotyczące przemocy wobec dziecka lub przemocy w rodzinie albo obecne podejrzenie przemocy w rodzinie dziecka.
- C.3.** Rodzic nadużywający środków zmieniających świadomość – np.: alkoholu, narkotyków, leków, itp.
- C.4.** Poważne problemy zdrowotne, emocjonalne, choroba psychiczna wśród osób zamieszkujących z dzieckiem.
- C.5.** Rozwód, separacja rodziców, konflikt w rodzinie lub inna sytuacja kryzysowa.
- C.6.** Dziecko o szczególnych wymaganiach wychowawczych, edukacyjnych i występuje 1 lub więcej spośród: problemy emocjonalne, problemy społeczne, zaburzenie rozwojowe, niepełnosprawność.
- C.7.** Niskie kompetencje wychowawcze rodziców, niewydolność wychowawcza lub brak zainteresowania rodziców rozwojem dziecka.
- C.8.** Matka i/lub ojciec byli poniżej 18 r.ż. w chwili narodzin dziecka.
- C.9.** Ubóstwo i wynikające z tego stanu problemy rodziców.

**Sprawdź, czy występują sygnały
ze wszystkich list: A, B i C, a następnie postępuj
zgodnie ze wskazówkami na drugiej stronie!**

Opracowanie:



Projekt realizowany w ramach programu
Obywatele dla Demokracji
finansowanego z Funduszy EOG

**DZIECI
STARSZE**

POWYŻE 9 LAT

KWESTIONARIUSZ OCENY RYZYKA WYSTĘPOWANIA PRZEMOCY W RODZINIE WOBEĆ DZIECKA

OŚWIATA**LISTA A****Kwestionariusza i algorytmu używa tylko pracownik oświaty!
Nie powinien być przekazywany dziecku lub rodzicom!****INFORMACJA OD DZIECKA LUB OSOBY, KTÓRA BYŁA BEZPOŚREDNIM ŚWIADKIEM PRZEMOCY**

- A.1.** Ktoś w domu bije dziecko, popycha, szarpie, potrząsa, przytrzymuje, rzuca w nie przedmiotem, itp.
- A.2.** Ktoś w domu używa wobec dziecka wulgarnych słów, obraża, poniża, straszy, szantażuje, izoluje w sposób ciągły i nieuzasadniony od kontaktu z innymi osobami, np. z rodziny lub z rówieśnikami, itp.
- A.3.** Opiekunowie nie zaspokajają podstawowych potrzeb dziecka, takich jak: przynależności, bezpieczeństwa, pożywienia, snu, leczenia, rozwoju poznawczego, emocjonalnego, społecznego, pomimo wcześniejszej pracy z opiekunami w tym zakresie.
- A.4.** Ktoś w domu narusza sferę seksualną dziecka, tj.: dotyka intymnych części ciała, namawia na dotykanie intymnych części ciała osoby dorosłej, zmusza do kontaktu seksualnego, podejmuje kontakty seksualne z inną osobą w obecności dziecka, prezentuje pornografię lub zmusza do tworzenia treści pornograficznych z udziałem dziecka, itp.
- A.5.** Dziecko ma ślady przemocy fizycznej lub zaniedbania (opis A.10. i A.11.).
- A.6.** Dziecko mówi, że boi się wrócić do domu ze względu na zagrożenie przemocą w rodzinie (wobec siebie lub innych członków rodziny).
- A.7.** Dziecko mówi, że chce odebrać sobie życie ze względu na zagrożenie przemocą w rodzinie.
- A.8.** Dziecko jest świadkiem przemocy w rodzinie (wobec rodzica, rodzeństwa lub innej osoby mieszkającej w jego domu).

OBSERWACJA PRACOWNIKA SZKOŁY LUB PLACÓWKI DOTYCZĄCA RODZICA:

- A.9.** Rodzic zachował się agresywnie (słownie lub fizycznie) wobec dziecka na terenie placówki oświatowej lub w miejscu publicznym, np. popchnął, szarpnął, uderzył, poniżył, itp.

OBSERWACJA PRACOWNIKA SZKOŁY LUB PLACÓWKI OŚWIATOWEJ DOTYCZĄCA DZIECKA:

- A.10.** Dziecko ma widoczne ślady przemocy fizycznej, np.: uszkodzenia ciała, siniaki, zadrapania, obrzęki, oparzenia, obrażenia ciała świeże i/lub w różnych stadiach gojenia się, rany na ciele, itp.
- A.11.** Dziecko ma widoczne ślady zaniedbania, np.: brak dbałości o higienę ciała, nieadekwatność ubioru do pory roku, wieku, itp. Występują zaburzenia, opóźnienia rozwojowe, problemy emocjonalne, niepełnosprawność, a dziecko nie otrzymuje potrzebnej pomocy, np.: opieki lekarskiej, zabiegów medycznych, terapii, wsparcia, itp. Sytuacja ta występuje pomimo wcześniejszej pracy z opiekunami w tym zakresie.

LISTA B**OBSERWACJA PRACOWNIKA SZKOŁY LUB PLACÓWKI
OŚWIATOWEJ DOTYCZĄCA DZIECKA:**

- B.1.** Dziecko odtwarza doświadczaną przemoc – w relacjach rówieśniczych (lub zabawie), identyfikuje się z rolą ofiary i/lub sprawcy.
- B.2.** Dziecko reaguje nieadekwatnie do sytuacji powstałej w placówce, np.: lękiem, izolacją, autoagresją, agresją itp.
- B.3.** Dziecko zachowuje się autodestrukcyjnie, np.: bije, szczypie się, nacina sobie skórę, itp. lub występują zachowania ryzykowne dziecka, np.: ucieczki z domu, używanie substancji zmieniających świadomość, ryzykowne kontakty, itp.
- B.4.** Dziecko boi się powrotu do domu i/lub reaguje lękiem lub innymi trudnymi emocjami na kontakt z rodzicem/rodzicami i/lub na sytuację powrotu do domu.
- B.5.** Dziecko często opuszcza zajęcia (dotyczy dzieci objętych obowiązkiem szkolnym) lub bez uzasadnionego powodu jest nieobecne bezpośrednio po rozmowach z rodzicami lub działaniach interwencyjnych placówki.

INFORMACJE DOTYCZĄCE RODZICÓW:

- B.6.** Postawa i zachowanie rodziców zagraża dobru, rozwojowi i bezpieczeństwu dziecka.
- B.7.** Rodzice nie współpracują z placówką przy udzielaniu wsparcia dziecku.
- B.8.** Dziecko rozdzielone z rodzicami na skutek emigracji lub innej sytuacji losowej, pozostające bez opieki osoby dorosłej i/lub wsparcia emocjonalnego ze strony rodziców lub innych osób z rodziny.
- B.9.** Na terenie placówki rodzic jest pod wpływem środków zmieniających świadomość, np. alkoholu, narkotyków itp.
- B.10.** Którekolwiek dziecko z rodziny z powodu przemocy lub zaniedbania wymagało umieszczenia w pieczy zastępczej.

LISTA C**OBSERWACJA PRACOWNIKA SZKOŁY LUB PLACÓWKI
OŚWIATOWEJ LUB INFORMACJA OD OSÓB BĘDĄCYCH
W KONTAKCIE Z DZIECKIEM I RODZICAMI:**

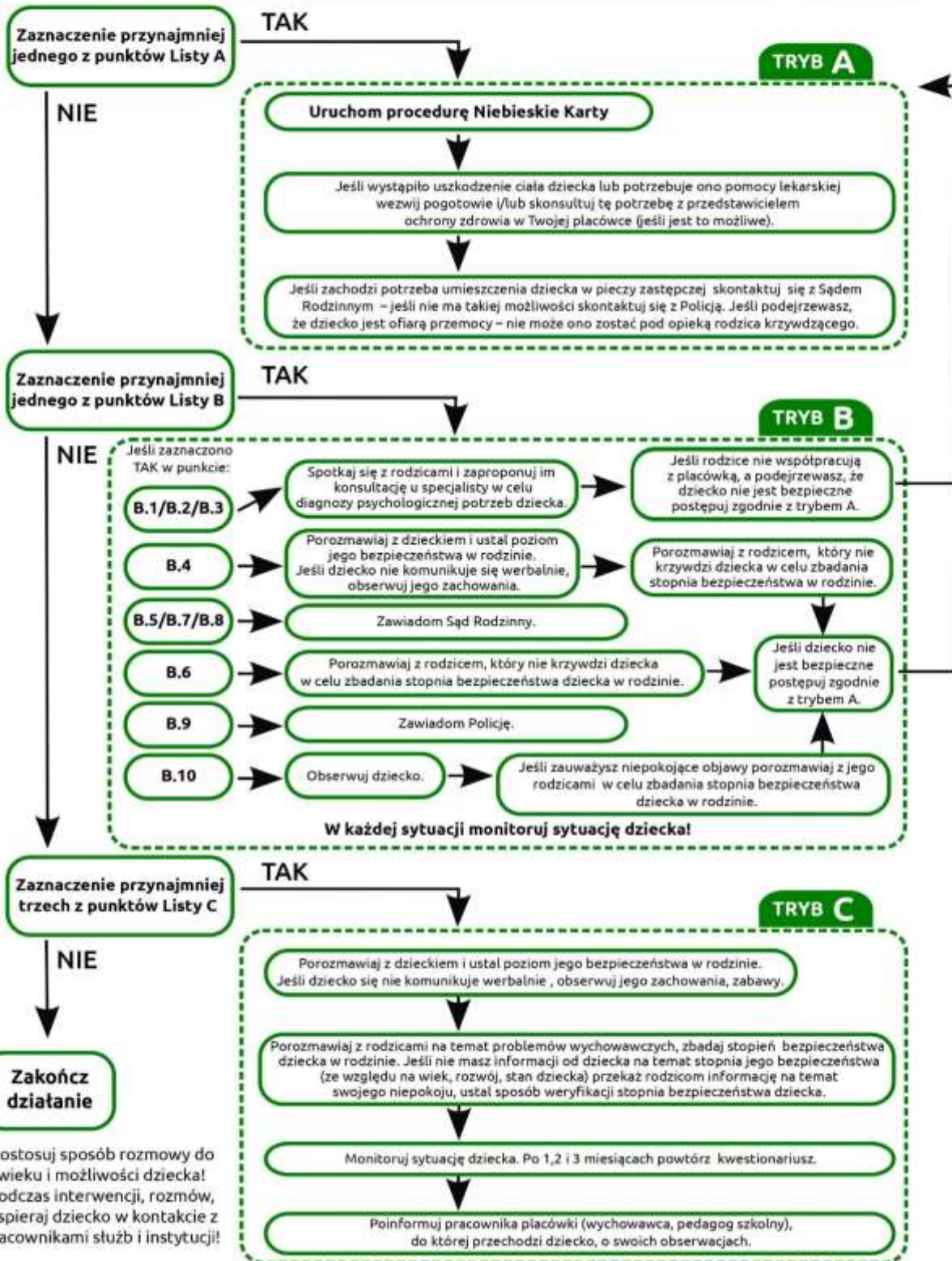
- C.1.** Karalność rodzica za przemoc lub przemoc w rodzinie.
- C.2.** Wcześniejsze podejrzenie dotyczące przemocy wobec dziecka lub przemocy w rodzinie albo obecne podejrzenie przemocy w rodzinie dziecka.
- C.3.** Rodzic nadużywający środków zmieniających świadomość – np.: alkoholu, narkotyków, leków, itp.
- C.4.** Poważne problemy zdrowotne, emocjonalne, choroba psychiczna wśród osób zamieszkujących z dzieckiem.
- C.5.** Rozwód, separacja rodziców, konflikt w rodzinie lub inna sytuacja kryzysowa.
- C.6.** Dziecko o szczególnych wymaganiach wychowawczych, edukacyjnych i występuje 1 lub więcej spośród: problemy emocjonalne, problemy społeczne, zaburzenie rozwojowe, niepełnosprawność.
- C.7.** Niskie kompetencje wychowawcze rodziców, niewydolność wychowawcza lub brak zainteresowania rodziców rozwojem dziecka.
- C.8.** Matka i/lub ojciec byli poniżej 18 r.ż. w chwili narodzin dziecka.
- C.9.** Ubóstwo i wynikające z tego stanu problemy rodziców.

**Sprawdź, czy występują sygnały
ze wszystkich list: A, B i C, a następnie postępuj
zgodnie ze wskazówkami na drugiej stronie!****Opracowanie:**Projekt realizowany w ramach programu
Obywatele dla Demokracji
finansowanego z Funduszy EOG

DZIECI MŁODSZE
DO 9 LAT

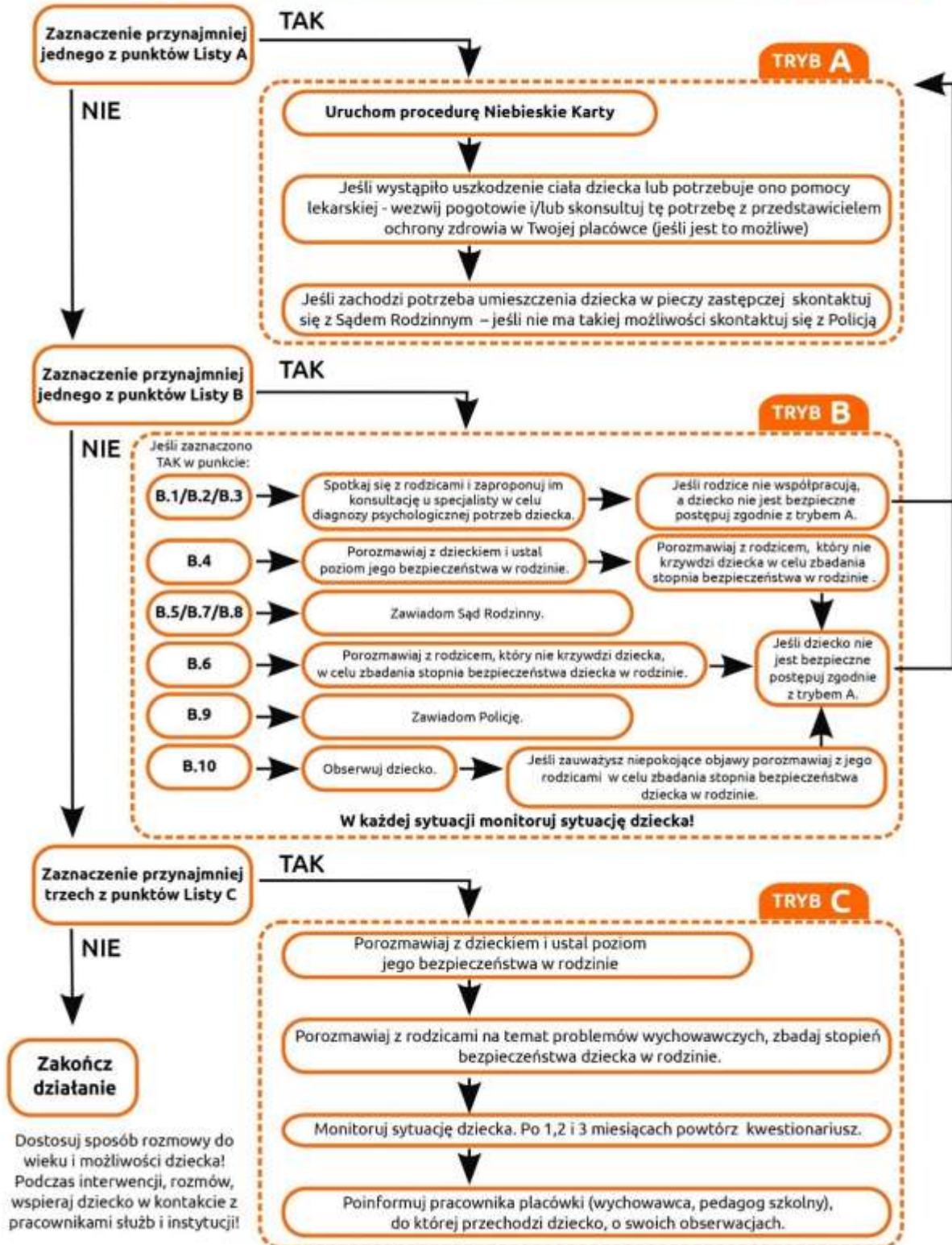
PROPOZYCJA ALGORYTMU POSTĘPOWANIA W PRZYPADKU PODEJRZENIA PRZEMOCY W RODZINIE WOBEC DZIECKA

OŚWIATA





PROPOZYCJA ALGORYTMU POSTĘPOWANIA W PRZYPADKU PODEJRZENIA PRZEMOCY W RODZINIE WOBEC DZIECKA



WZÓR

.....
(miejscowość, data)

.....
nazwa i adres podmiotu, w którym
jest zatrudniona osoba wypełniająca
formularz „Niebieska Karta – A”

„NIEBIESKA KARTA – A”

W związku z powzięciem uzasadnionego podejrzenia stosowania przemocy domowej lub w wyniku zgłoszenia przez świadka przemocy domowej ustala się, co następuje:

I. DANE OSOBY/OSÓB DOZNAJĄCYCH PRZEMOCY DOMOWEJ

Dane	Osoba 1 doznająca przemocy domowej	Osoba 2 doznająca przemocy domowej	Osoba 3 doznająca przemocy domowej
Małoletni (Tak/Nie) ¹⁾			
Imię i nazwisko			
Imiona rodziców			
Wiek			
PESEL ²⁾			
Nazwa i adres miejsca pracy/ nazwa i adres placówki oświatowej, do której uczęszcza małoletni			
<i>Adres miejsca zamieszkania:</i>			
Kod pocztowy			
Miejscowość			
Gmina			
Województwo			
Ulica			
Nr domu/nr lokalu			
Telefon lub adres e-mail			
<i>Adres miejsca pobytu (jeżeli jest inny niż adres miejsca zamieszkania):</i>			
Kod pocztowy			
Miejscowość			
Gmina			
Województwo			
Ulica			
Nr domu/nr lokalu			
<i>Stosunek pokrewieństwa, powinowactwa lub rodzaj relacji z osobą stosującą przemoc domową: (np. żona, była żona, partner, były partner, córka, pasierb, matka, teść)¹⁾</i>			

Uwaga! W przypadku większej niż 3 liczby osób doznających przemocy dołącz kolejną kartę zawierającą Tabelę I

II. LICZBA MAŁOLETNICH W ŚRODOWISKU DOMOWYM, W KTÓRYM PODEJRZEWA SIĘ STOSOWANIE PRZEMOCY DOMOWEJ

III. DANE OSOBY/OSÓB STOSUJĄCYCH PRZEMOC DOMOWĄ

Dane	Osoba 1 stosująca przemoc domową	Osoba 2 stosująca przemoc domową
Imię i nazwisko		
Imiona rodziców		
Wiek		
PESEL ²⁾		
<i>Adres miejsca zamieszkania:</i>		
Kod pocztowy		
Miejscowość		
Gmina		
Województwo		
Ulica		
Nr domu/nr lokalu		
Telefon lub adres e-mail		
<i>Adres miejsca pobytu (jeżeli jest inny niż adres miejsca zamieszkania):</i>		
Kod pocztowy		
Miejscowość		
Gmina		
Województwo		
Ulica		
Nr domu/nr lokalu		
Sytuacja zawodowa, w tym nazwa i adres miejsca pracy		
<i>Stosunek pokrewieństwa, powinowactwa lub rodzaj relacji z osobą doznającą przemocy domowej: (np. żona, była żona, partner, były partner, córka, pasierb, matka, teść)¹⁾</i>		

IV. CZY OSOBA STOSUJĄCA PRZEMOC DOMOWĄ ZACHOWYWAŁA SIĘ W NASTĘPUJĄCY SPOSÓB (zaznacz w odpowiednim miejscu znak X):

Osoby/formy przemocy domowej	Osoba 1 stosująca przemoc			Osoba 2 stosująca przemoc		
	wobec Osoby 1 doznającej przemocy	wobec Osoby 2 doznającej przemocy	wobec Osoby 3 doznającej przemocy	wobec Osoby 1 doznającej przemocy	wobec Osoby 2 doznającej przemocy	wobec Osoby 3 doznającej przemocy
Przemoc fizyczna ³⁾ <i>bicie, szarpanie, kopanie, duszenie, popychanie, obezwładnianie i inne (wymień jakie)</i>						
Przemoc psychiczna ³⁾ <i>izolowanie, wyzywanie, ośmieszanie, grożenie, krytykowanie, poniżanie i inne (wymień jakie)</i>						
Przemoc seksualna ³⁾ <i>zmuszanie do obcowania płciowego, innych czynności seksualnych i inne (wymień jakie)</i>						
Przemoc ekonomiczna ³⁾ <i>niełożenie na utrzymanie osób, wobec których istnieje taki obowiązek,</i>						

niezaspokojenie potrzeb materialnych, niszczenie rzeczy osobistych, demołowanie mieszkania, wynoszenie sprzętów domowych oraz ich sprzedawanie i inne (wymień jakie)						
Przemoc za pomocą środków komunikacji elektronicznej ³⁾ wyzywanie, straszenie, poniżanie osoby w Internecie lub przy użyciu telefonu, robienie jej zdjęcia lub rejestrowanie filmów bez jej zgody, publikowanie w Internecie lub rozsyłanie telefonem zdjęć, filmów lub tekstów, które ją obrażają lub ośmieszają, i inne (wymień jakie)						
Inne ³⁾ zaniedbanie, niezaspokojenie podstawowych potrzeb biologicznych, psychicznych i innych, niszczenie rzeczy osobistych, demołowanie mieszkania, wynoszenie sprzętów domowych i ich sprzedawanie, pozostawianie bez opieki osoby, która z powodu choroby, niepełnosprawności lub wieku nie może samodzielnie zaspokoić swoich potrzeb, zmuszanie do picia alkoholu, zmuszanie do zażywania środków odurzających, substancji psychotropowych lub leków i inne (wymień jakie)						

V. CZY OSOBA DOZNAJĄCA PRZEMOCY DOMOWEJ ODNIOSŁA USZKODZENIA CIAŁA? (TAK/NIE)¹⁾

Osoba 1 doznająca przemocy	Osoba 2 doznająca przemocy	Osoba 3 doznająca przemocy

Uwaga! W przypadku większej niż 3 liczby osób doznających przemocy dołącz kolejną kartę zawierającą Tabelę V

VI. CZY W ŚRODOWISKU DOMOWYM BYŁA W PRZESZŁOŚCI REALIZOWANA PROCEDURA „NIEBIESKIE KARTY“?

tak (kiedy?gdzie?)

nie nie ustalono

VII. CZY W ŚRODOWISKU DOMOWYM AKTUALNIE JEST REALIZOWANA PROCEDURA „NIEBIESKIE KARTY“?

tak nie nie ustalono

VIII. CZY OSOBA STOSUJĄCA PRZEMOC DOMOWĄ POSIADA BROŃ PALNĄ?

tak nie nie ustalono

IX. CZY OSOBA DOZNAJĄCA PRZEMOCY DOMOWEJ CZUJE SIĘ BEZPIECZNIE? (TAK/NIE)¹⁾

Osoba 1 doznająca przemocy	Osoba 2 doznająca przemocy	Osoba 3 doznająca przemocy

Uwaga! W przypadku większej niż 3 liczby osób doznających przemocy dołącz kolejną kartę zawierającą Tabelę IX

X. ŚWIADKOWIE STOSOWANIA PRZEMOCY DOMOWEJ

ustalono - wypełnij tabelę nie ustalono

Dane	Świadek 1	Świadek 2	Świadek 3
Imię i nazwisko			
Wiek			
<i>Adres miejsca zamieszkania:</i>			
Kod pocztowy			
Miejscowość			
Gmina			

Województwo			
Ulica			
Nr domu/nr lokalu			
Telefon lub adres e-mail			
<i>Stosunek świadka do osób, wobec których są podejmowane działania w ramach procedury „Niebieskie Karty” (np. członek rodziny, osoba obca)¹⁾</i>			

XI. DZIAŁANIA INTERWENCYJNE PODJĘTE WOBEC OSOBY STOSUJĄCEJ PRZEMOC DOMOWĄ
(zaznacz w odpowiednim miejscu znak X):

Działanie		Osoba 1 stosująca przemoc	Osoba 2 stosująca przemoc
Badanie na zawartość alkoholu (wynik)			
Doprowadzenie do wytrzeźwienia			
Doprowadzenie do policyjnego pomieszczenia dla osób zatrzymanych	na podstawie art. 15a ustawy z dnia 6 kwietnia 1990 r. o Policji (Dz. U. z 2023 r. poz. 171, z późn. zm.)		
	na podstawie art. 244 ustawy z dnia 6 czerwca 1997 r. - Kodeks postępowania karnego (Dz. U. z 2022 r. poz. 1375, z późn. zm.)		
Zatrzymanie w izbie zatrzymań jednostki organizacyjnej Żandarmerii Wojskowej			
Powiadomienie organów ścigania			
Wydanie nakazu natychmiastowego opuszczenia wspólnie zajmowanego mieszkania i jego bezpośredniego otoczenia			
Wydanie zakazu zbliżania się do wspólnie zajmowanego mieszkania i jego bezpośredniego otoczenia			
Zakaz zbliżania się osoby stosującej przemoc domową do osoby dotkniętej taką przemocą na określonej w metrach odległość			
Zakaz kontaktowania się z osobą dotkniętą przemocą domową			
Zakaz wstępu i przebywania osoby stosującej przemoc na terenie szkoły, placówki oświatowej, opiekuńczej i artystycznej, do których uczęszcza osoba dotknięta przemocą domową			
Zakaz wstępu i przebywania osoby stosującej przemoc w miejscach pracy osoby doznającej przemocy domowej			
Zawiadomienie komórki organizacyjnej Policji, właściwej w sprawach wydawania pozwolenia na broń, o wszczęciu procedury „Niebieskie Karty”			
Odebranie broni palnej, amunicji oraz dokumentów potwierdzających legalność posiadania broni			
Poinformowanie o prawnokarnych konsekwencjach stosowania przemocy domowej			
Inne (wymień jakie?)			

XII. DZIAŁANIA INTERWENCYJNE PODJĘTE WOBEC OSOBY DOZNAJĄCEJ PRZEMOCY DOMOWEJ
(zaznacz w odpowiednim miejscu znak X):

Działanie	Osoba 1 doznająca przemocy	Osoba 2 doznająca przemocy	Osoba 3 doznająca przemocy
Udzielono pomocy ambulatoryjnej			
Przyjęto na leczenie szpitalne			
Wydano zaświadczenie o przyczynach i rodzaju uszkodzeń ciała			
Zapewniono schronienie w placówce całodobowej			
Zabezpieczono małoletniego w sytuacji zagrożenia zdrowia lub życia			

Powiadomiono sąd rodzinny o sytuacji małoletniego			
Przekazanie formularza „Niebieska Karta – B”			
Inne (wymień jakie?)			

XIII. DODATKOWE INFORMACJE

.....

.....

.....

.....

.....

XIV. WSZCZĘCIE PROCEDURY „NIEBIESKIE KARTY” NASTĄPIŁO PRZEZ (zaznacz w odpowiednim miejscu znak X):

Pracownika socjalnego jednostki organizacyjnej pomocy społecznej	
Funkcjonariusza Policji	
Żołnierza Żandarmerii Wojskowej	
Pracownika socjalnego specjalistycznego ośrodka wsparcia dla osób doznających przemocy domowej	
Asystenta rodziny	
Nauczyciela	
Osobę wykonującą zawód medyczny, w tym lekarza, pielęgniarkę, położną lub ratownika medycznego	
Przedstawiciela gminnej komisji rozwiązywania problemów alkoholowych	
Pedagoga, psychologa lub terapeuty, będących przedstawicielami podmiotów, o których mowa w art. 9a ust. 3 ustawy z dnia 29 lipca 2005 r. o przeciwdziałaniu przemocy domowej	

.....
imię i nazwisko oraz czytelny podpis osoby wypełniającej
formularz „Niebieska Karta – A”

.....
(data wpływu formularza, podpis członka Zespołu Interdyscyplinarnego)

¹⁾ wpisać właściwe

²⁾ numer PESEL wpisuje się, o ile danej osobie numer taki został nadany. W przypadku braku numeru PESEL jest konieczne podanie innych danych identyfikujących osobę

³⁾ podkreślić rodzaje zachowań

WZÓR

„NIEBIESKA KARTA – B”

INFORMACJA DLA OSÓB DOZNAJĄCYCH PRZEMOCY DOMOWEJ

Co to jest procedura „Niebieskie Karty”?

Są to różne działania podejmowane w sytuacji podejrzenia lub stwierdzenia stosowania przemocy domowej na podstawie przepisów ustawy o przeciwdziałaniu przemocy domowej. Celem procedury „Niebieskie Karty” jest zatrzymanie przemocy domowej i udzielenie pomocy i wsparcia Tobie i Twoim najbliższym. Na skutek wszczęcia procedury „Niebieskie Karty” informacja dotycząca Twojej sytuacji zostanie przekazana do grupy diagnostyczno-pomocowej. Więcej informacji na temat dalszych działań uzyskasz podczas spotkania z członkami tej grupy, na które zostaniesz zaproszona/(y). W trakcie procedury członkowie grupy będą kontaktować się także z osobą, która przemoc stosuje.

Co to jest przemoc domowa?

Przemoc domowa to jednorazowe albo powtarzające się umyślne działanie lub zaniechanie, wykorzystujące przewagę fizyczną, psychiczną lub ekonomiczną, naruszające prawa lub dobra osobiste osoby doznającej przemocy domowej, w szczególności:

- a) narażające tę osobę na niebezpieczeństwo utraty życia, zdrowia lub mienia,
- b) naruszające jej godność, nietykalność cielesną lub wolność, w tym seksualną,
- c) powodujące szkody na jej zdrowiu fizycznym lub psychicznym, wywołujące u tej osoby cierpienia lub krzywdę,
- d) ograniczające lub pozbawiające tę osobę dostępu do środków finansowych lub możliwości podjęcia pracy lub uzyskania samodzielności finansowej,
- e) istotnie naruszające prywatność tej osoby lub wzbudzające u niej poczucie zagrożenia, poniżenia lub udręczenia, w tym podejmowane za pomocą środków komunikacji elektronicznej.

Kto może być osobą doznającą przemocy domowej?

- a) małżonek, także w przypadku gdy małżeństwo ustało lub zostało unieważnione, oraz jego wstępni (np. rodzice, dziadkowie, pradiadkowie), zstępni (np. dzieci, wnuki, prawnuki), rodzeństwo i ich małżonkowie,
- b) wstępni i zstępni oraz ich małżonkowie,
- c) rodzeństwo oraz ich wstępni, zstępni i ich małżonkowie,
- d) osoba pozostająca w stosunku przysposobienia i jej małżonek oraz ich wstępni, zstępni, rodzeństwo i ich małżonkowie,
- e) osoba pozostająca obecnie lub w przeszłości we wspólnym pożyciu oraz jej wstępni, zstępni, rodzeństwo i ich małżonkowie,
- f) osoba wspólnie zamieszkująca i gospodarująca oraz jej wstępni, zstępni, rodzeństwo i ich małżonkowie,
- g) osoba pozostająca obecnie lub w przeszłości w trwałej relacji uczuciowej lub fizycznej niezależnie od wspólnego zamieszkiwania i gospodarowania,
- h) małoletni.

Najczęstsze formy przemocy domowej:

Przemoc fizyczna: bicie, szarpanie, kopanie, duszenie, popychanie, obezwładnianie i inne.

Przemoc psychiczna: izolowanie, wyzywanie, ośmieszanie, grożenie, krytykowanie, poniżanie i inne.

Przemoc seksualna: zmuszanie do obcowania płciowego, innych czynności seksualnych i inne.

Przemoc ekonomiczna: nielożenie na utrzymanie osób, wobec których istnieje taki obowiązek, niezaspokajanie potrzeb materialnych, niszczenie rzeczy osobistych, demolowanie mieszkania, wynoszenie sprzętów domowych i ich sprzedawanie i inne.

Przemoc za pomocą środków komunikacji elektronicznej: wyzywanie, straszenie, poniżanie osoby w Internecie lub przy użyciu telefonu, robienie jej zdjęcia lub rejestrowanie filmów bez jej zgody, publikowanie w Internecie lub rozesyłanie telefonem zdjęć, filmów lub tekstów, które ją obrażają lub ośmieszają i inne.

Inny rodzaj zachowań: zaniedbanie, niezaspokojenie podstawowych potrzeb biologicznych, psychicznych i innych, niszczenie rzeczy osobistych, demolowanie mieszkania, wynoszenie sprzętów domowych i ich sprzedawanie, pozostawianie bez opieki osoby, która z powodu choroby, niepełnosprawności lub wieku nie może samodzielnie zaspokoić swoich potrzeb, zmuszanie do picia alkoholu, zmuszanie do zażywania środków odurzających, substancji psychotropowych lub leków i inne.

WAŻNE

Prawo zabrania stosowania przemocy i krzywdzenia swoich bliskich. Jeżeli Ty lub ktoś z Twoich bliskich jest osobą doznającą przemocy domowej, nie wstydź się prosić o pomoc. Wezwij Policję, dzwoniąc na numer alarmowy 112. Prawo stoi po Twojej stronie!

Masz prawo do złożenia zawiadomienia o popełnieniu przestępstwa z użyciem przemocy domowej do Prokuratury, Policji lub Żandarmerii Wojskowej.

Możesz także zwrócić się po pomoc do podmiotów i organizacji realizujących działania na rzecz przeciwdziałania przemocy domowej.

Pomogą Ci:

- **Ośrodki pomocy społecznej** – w sprawach socjalnych, bytowych i prawnych.
- **Powiatowe centra pomocy rodzinie** – w zakresie prawnym, socjalnym, terapeutycznym lub udzielają informacji na temat instytucji lokalnie działających w tym zakresie w Twojej miejscowości.
- **Ośrodki interwencji kryzysowej i Ośrodki wsparcia** – zapewniając schronienie Tobie i Twoim bliskim, gdy doznajesz przemocy domowej, udzielają Ci pomocy i wsparcia w przezwyciężeniu sytuacji kryzysowej, a także opracują plan pomocy.
- **Specjalistyczne ośrodki wsparcia dla osób doznających przemocy domowej** – zapewniając bezpłatne całodobowe schronienie Tobie i Twoim bliskim, gdy doznajesz przemocy domowej, oraz udzielają Ci kompleksowej, specjalistycznej pomocy w zakresie interwencyjnym, terapeutyczno-wspomagającym oraz potrzeb bytowych.
- **Okręgowe ośrodki i lokalne punkty działające w ramach Sieci Pomocy Pokrzywdzonym Przystępstwem** – zapewniając profesjonalną, kompleksową i bezpłatną pomoc prawną, psychologiczną, psychoterapeutyczną i materialną.
- **Sądy opiekuńcze** – w sprawach opiekuńczych i alimentacyjnych.
- **Placówki ochrony zdrowia** – np. uzyskać zaświadczenie lekarskie o doznanych obrażeniach.
- **Komisje rozwiązywania problemów alkoholowych** – podejmując działania wobec osoby nadużywającej alkoholu.
- **Punkty nieodpłatnej pomocy prawnej** – w zakresie uzyskania pomocy prawnej.

Wykaz placówek funkcjonujących na Twoim terenie, udzielających pomocy i wsparcia osobom doznającym przemocy domowej

Uwaga: (dane wprowadza zespół interdyscyplinarny):

Lp.	Nazwa instytucji/organizacji	Adres instytucji/organizacji	Telefon	Adres e-mail

Możesz zadzwonić do:

- **Ogólnopolskiego Pogotowia dla Ofiar Przemocy w Rodzinie „Niebieska Linia”** tel. **800 12 00 02** (linia całodobowa i bezpłatna), w poniedziałki w godz. 18⁰⁰–22⁰⁰ można rozmawiać z konsultantem w języku angielskim, a we wtorki w godz. 18⁰⁰–22⁰⁰ w języku rosyjskim. **Dyżur prawny tel. (22) 666 28 50** (linia płatna, czynna w poniedziałek i wtorek w godzinach 17⁰⁰–21⁰⁰) oraz tel. **800 12 00 02** (linia bezpłatna, czynna w środę w godzinach 18⁰⁰–22⁰⁰). **Poradnia e-mailowa:** niebieskalinia@niebieskalinia.info. Członkowie rodzin z problemem przemocy i problemem alkoholowym mogą skonsultować się także przez **SKYPE: pogotowie.niebieska.linia** ze specjalistą z zakresu przeciwdziałania przemocy w rodzinie – konsultanci posługują się językiem migowym.
- **Ogólnokrajowej Linii Pomocy Pokrzywdzonym tel. +48 222 309 900** przez całą dobę można anonimowo uzyskać informacje o możliwości uzyskania pomocy, szybką poradę psychologiczną i prawną, a także umówić się na spotkanie ze specjalistami w dowolnym miejscu na terenie Polski. Możliwe są konsultacje w językach obcych oraz w języku migowym.
- **Policyjny telefon zaufania dla osób doznających przemocy domowej nr 800 120 226** (linia bezpłatna przy połączeniu z telefonów stacjonarnych, czynna codziennie w godzinach od 9³⁰ do 15³⁰, od godz. 15³⁰ do 9³⁰ włączony jest automat).

Załącznik nr 8.

Regulamin pracowni komputerowej w Liceum Ogólnokształcącym z Oddziałami Dwujęzycznymi w Gostyninie

1. Przebywanie w pracowni komputerowej dozwolone jest tylko w obecności prowadzącego zajęcia nauczyciela.
2. W trakcie zajęć uczniowie wykonują wyłącznie zadania zlecone przez nauczyciela.
3. Wykorzystanie sprzętu komputerowego znajdującego się w pracowni do gier komputerowych jest niedozwolone.
4. Obowiązkiem ucznia jest dbanie o porządek i higienę na powierzonym stanowisku pracy oraz przestrzeganie przepisów BHP.
5. Bezwzględnie zabrania się wnoszenia do pracowni jedzenia, picia, odzieży wierzchniej oraz żucia gumy.
6. Zasobami sprzętowymi i programowymi zarządza opiekun pracowni (administrator).
7. Uczniowie mają obowiązek używania wyłącznie własnych kont w sieci komputerowej.
8. Nie wolno przechowywać plików o treści sprzecznej z ogólnie przyjętymi normami moralnymi.
9. Nie wolno tworzyć oraz eksperymentować z programami wirusowymi, niszczącymi zasoby programowe i sprzętowe.
10. Zabrania się instalowania w pracowni oprogramowania przyniesionego z zewnątrz.
11. Dostęp do Internetu można uzyskać jedynie za wyraźną zgodą nauczyciela prowadzącego zajęcia.
12. Zabrania się zmieniania stanowiska pracy oraz przemieszczania się po klasie bez wyraźnej zgody nauczyciela.
13. Zabronione jest obrażanie uczuć innych użytkowników przez wysyłanie niegrzecznych listów, wiadomości oraz zdjęć.
14. Czynności do wykonania przed rozpoczęciem zajęć: przed przystąpieniem do pracy, użytkownik zobowiązany jest sprawdzić sprawność sprzętu, na którym zamierza pracować. O zauważonych usterkach należy bezzwłocznie poinformować nauczyciela prowadzącego zajęcia lub administratora sieci.
15. Czynności do wykonania po zakończeniu zajęć: po zakończeniu zajęć należy uporządkować swoje stanowisko pracy.

Załącznik nr 9.

Ankieta monitorująca poziom realizacji standardów wśród pracowników

	TAK	NIE
1. Czy znasz standardy ochrony dzieci przed krzywdzeniem obowiązujące w placówce, w której pracujesz?		
2. Czy znasz treść dokumentu?		
3. Czy potrafisz rozpoznawać symptomy krzywdzenia dzieci?		
4. Czy wiesz, jak reagować na symptomy krzywdzenia dzieci?		
5. Czy zdarzyło Ci się zaobserwować naruszenie zasad zawartych w standardach przez innego pracownika?		
5a. Jeśli tak – jakie zasady zostały naruszone? (odpowiedź opisowa)		
5b. Czy podjąłeś/aś jakieś działania: jeśli tak – jakie, jeśli nie – dlaczego? (odpowiedź opisowa)		
6. Czy masz jakieś uwagi/poprawki/sugestie dotyczące standardów? (odpowiedź opisowa)		

Załącznik nr 10.

Ankieta monitorująca poziom realizacji standardów wśród uczniów

Lp.	Odpowiedz na poniższe pytania	Tak	Nie
1.	Czy znasz standardy ochrony uczniów obowiązujące w naszym Liceum?		
2.	Czy w sytuacji doświadczenia przemocy czy krzywdy wiesz, do kogo możesz się zwrócić, aby uzyskać pomoc?		
3.	Czy znalazł się ktoś, kto pomógł Ci i udzielił pomocy?		
4.	Czy byłeś świadkiem, gdy stosowano agresję/przemoc wobec kogoś innego? (Jeżeli tak, opisz poniżej w tabeli, jak zareagowałeś/zareagowałaś?)		
4.	Czy w Twojej klasie istnieje problem przemocy lub agresji?		

Załącznik nr 11.

.....
miejsowość, data

**OŚWIADCZENIE RODZICA/OPIEKUNA O ZAPOZNANIU SIĘ
ZE STANDARDAMI OCHRONY MAŁOLETNICH
W LICEUM OGÓLNOKSZTAŁCĄCYM Z ODDZIAŁAMI DWUJĘZYCZNYMI IM.
TADEUSZA KOŚCIUSZKI W GOSTYNINIE**

Ja,
rodzic/opiekunoświadczam,
że zapoznałam/em się ze Standardami Ochrony Małoletnich stosowanymi w Liceum
Ogólnokształcącym z Oddziałami Dwujęzycznymi im. Tadeusza Kościuszki w Gostyninie.

.....
podpis

Załącznik nr 12.

.....
miejsowość, data

**OŚWIADCZENIE PRACOWNIKA O ZNAJOMOŚCI
I PRZESTRZEGANIU ZASAD ZAWARTYCH W STANDARDACH
OCHRONY MAŁOLETNICH W LICEUM OGÓLNOKSZTAŁCĄCYM
Z ODDZIAŁAMI DWUJĘZYCZNYMI IM. TADEUSZA KOŚCIUSZKI W GOSTYNINIE**

Ja,
zatrudniona/ny na stanowisku
oświadczam, że zapoznałam/em się ze Standardami Ochrony Małoletnich stosowanymi w Liceum
Ogólnokształcącym z Oddziałami Dwujęzycznymi im. Tadeusza Kościuszki w Gostyninie
oraz deklaruję, że będę ich przestrzegać.

.....
podpis