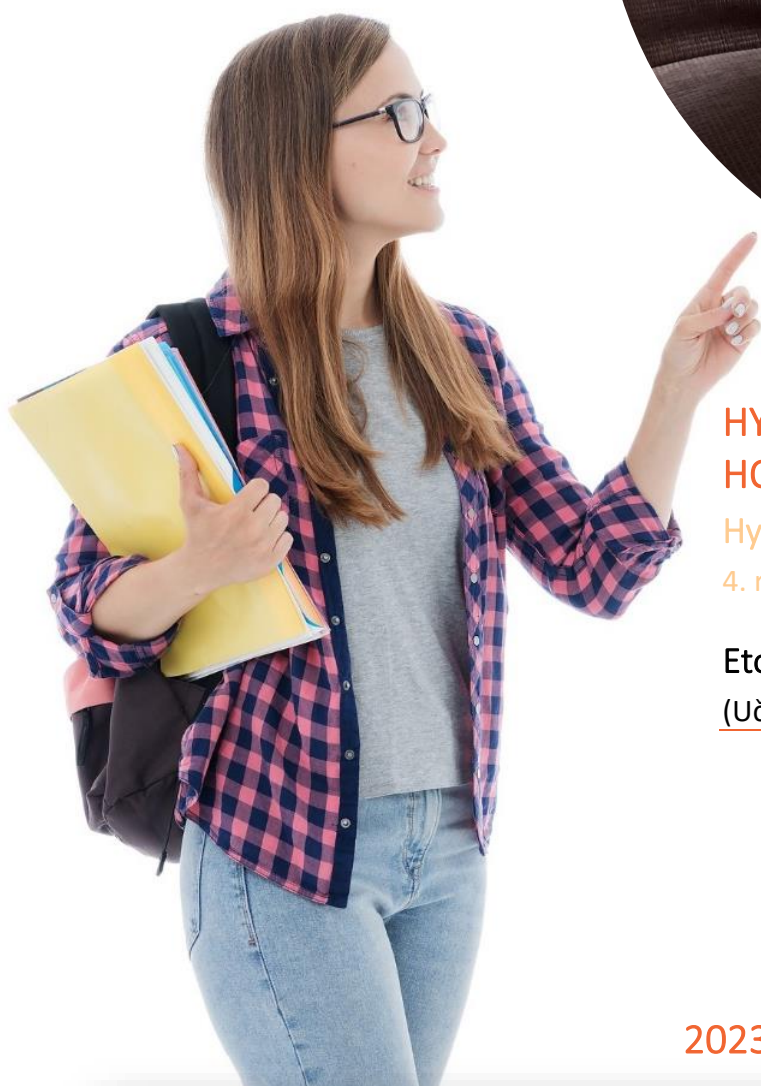


SOŠ agropotravinárska a technická,
Kušníerska brána 349/2, Kežmarok



HYGIENA A TECHNOLOGIA CHOVU HOSPODÁRSKÝCH ZVIERAT

Hygiena chovu psov

4. ročník

Etológia psov, welfare

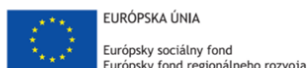
(Učebný text)

Ing. Kamila Chovancová

2023

NÁRODNÝ PROJEKT

„Zlepšenie stredného odborného školstva v Prešovskom samosprávnom kraji“





OBSAH

1	ETOLÓGIA	3
2	ZÁKLADNÉ DRUHY SPRÁVANIA SA PSA	4
2.1	Obranné správanie	4
2.2	Lovecké správanie	5
2.3	Potravové správanie	5
2.4	Sexuálne správanie	7
2.5	Sociálne správanie	8
2.5.1	Vzájomné vzťahy s ostatnými	8
2.5.2	Zbieranie informácií	8
2.6	Teritoriálne správanie	9
2.6.1	Stráženie a vlastníctvo	10
2.7	Hravé správanie	10
3	REČ TELA PSA	12
3.1	Hlasová komunikácia	16
4	WELFARE PSA	17
4.1	Zásady welfare	18
4.1.1	Sloboda od hladu, smädu a podvýživy.	18
4.1.2	Sloboda od nepohodlia	18
4.1.3	Sloboda od bolesti zranenia a ochorenia.	18
4.1.4	Sloboda prejaviť prirodzené správanie	18
4.1.5	Sloboda od strachu, stresu a úzkosti	19
5	PORUCHY SPRÁVANIA	19
6	ZDROJE	23



1 ETOLÓGIA

Etológia psa študuje správanie a prejavy psa pri spoložití s človekom, správanie psa voči inému psovi a správanie psa voči majiteľovi. Správanie je najvyššia prirodzená forma jeho adaptácie na podmienky vonkajšieho prostredia.

Správanie môže byť:

1. vrodené, teda dedične podmienené,
2. získané, ktorého jednotlivé zložky sa tvoria psychickým vývinom jedinca počas života.



ZAPAMÄTAJTE SI!

Etogram je sumárny opis vrodeného správania, ktorý je najčastejšie tvorený správaním: obranným, loveckým, potravným, sexuálnym, rodičovským, sociálnym a hrou.

Rozdelenie etológie:

- a) **Ekoetológia** psa skúma vzťahy medzi správaním psa a podmienkami prostredia, napríklad zmenou prostredia alebo presunutia do iného prostredia. Využíva metodologické prístupy, ako napríklad teoretizáciu, výber jedného psa z celej populácie psov a pozorovanie.
- b) **Etofyziológia** psa skúma základné správanie a čo sa pri tomto správaní deje v tele psa.
- c) **Neuroetológia** psa študuje nervové procesy, ktoré podmieňujú určité správanie psa. Snaží sa pochopiť, ako centrálny nervový systém prevádza podnety do prirodzeného správania. Hlavnou témou oblasti neuroetológie psa je zameranie sa na prirodzené správanie, ako napríklad nájdenie si kamarátov, navigácia, vyhýbanie sa nebezpečenstvu.
- d) **Etogenetika** psa študuje genetické základy správania a rozličnosť prejavov psa ako jedinca.



OTÁZKY

1. Čo rozumiete pod pojmom etológia psa?
2. Definujte pojem etogram.
3. Charakterizujte ekoetológiu a etofyziológiu.
4. Uveďte rozdiel medzi neuroetológiou a etogenetikou.

2 ZÁKLADNÉ DRUHY SPRÁVANIA SA PSA

2.1 Obranné správanie

V etograme psa sa pod pojmom obranné správanie označuje **správanie sa psa v istej forme jeho vlastného ohrozenia**, teda nie obrana, respektíve ochrana zvereného teritória, majetku či osoby. Pes dostane občas strach a podľa jeho intenzity sa adekvátne správa.

Prejavom obranného správania je **úteková vzdialenosť**. Je to určitý odstup od nebezpečia, ktoré pes pociťuje inštinktívne a túto vzdialenosť sa snaží dodržať za každú cenu. Táto vzdialenosť je priamo úmerná strachu psa. Po priblížení pes začne cúvať a neskôr utečie. Ak je pes zatlačený do rohu, prejaví sa **obranná reakcia**, napríklad *uskočenie, útek, ľahnutie a pritlačenie sa k zemi, uhýbanie pohľadom a uloženie chvosta medzi nohy pod brucho* (obr. 1). Ak nebezpečie naďalej pretrváva, môže dôjsť ku **pseudoagresívnemu správaniu**. Pes vtedy zo strachu útočí, ale má strach aj uhryznúť. Pseudoagresívne správanie nie je prejavom agresie psa ale jeho *strachu*.



Obr. 1 Obranná reakcia (strach)



2.2 Lovecké správanie

Lovecké správanie je *inštinkt*, ktorý bol domestikáciou do značnej miery potlačený. Je ovplyvňovaný už od šteňacieho veku (pes nesmie naháňať zver, hydinu na dvore), ale aj šľachtením sa tento dedičný základ loveckého správania vytratil. Avšak sú plemená psov, u ktorých sa lovecký inštinkt podporuje, napríklad u duričov, farbiarov a chrtov.

Dôležitým impulzom na spustenie celého reťazca pudového konania – zaregistrovanie „koristi“, priestorová orientácia, priblíženie sa, skok, uchopenie a trepanie korisťou, sú založené na pohybe daného predmetu, pretože aj v prírode sa loví živé – pohybujúce sa zviera. Preto si napríklad šteňa väčšinou nebude všímať kúsok nepohyblivej handry v našej ruke, ale keď ňou zamávame a odhodíme ju, rozbehne sa za ňou. Tento inštinkt lovu malej koristi sa v praxi využíva najmä na nácvik prinášania, napríklad *aport* pri všestrannom výcviku (*obr. 2*).

Váľanie sa vo výkaloch (a zvieracích mrcinách) je pudové nutkanie prekryť svoj pach predtým, než zviera vyrazí na lov.



Obr. 2 Aportovanie

2.3 Potravové správanie

Potravové správanie funguje úplne odlišne od loveckého správania, pretože psovi zabezpečuje potravu jeho pán a nemusí si ju sám loviť. Potravové správanie má tieto fázy:

- *príjem potravy (obr. 3a),*
- *vyvrhovanie potravy,*
- *ukrývanie potravy (zahrabávanie),*
- *vyprázdňovanie.*



Pes prijíma potravu hltavým spôsobom vo veľkých kusoch. Žalúdok psa je prispôsobený pre rýchle a ľahké vyprázdňovanie. Pri preplnenom žalúdku alebo strese pes potravu vyvrhne. Takéto vyvrhovanie potravy *nie je fyziologická reakcia*. *Fyziologické vyvrhovanie* potravy sa bežne vyskytuje pri sučkách pred pôrodom, a u sučiek, ktoré koja.

Požieranie trávy alebo výkalov

Ak majú psy pokazený žalúdok, žerú trávu, aby vyvrátili to, čo im v žalúdku prekáža (*obr. 3b*). Ak pes žerie príliš veľa trávy, treba ho nechať vyšetriť veterinárom. Majiteľ psa by sa mal zamerať na podávanie komplexnej, vyváženej stravy, ktorá obsahuje všetky potrebné živiny, prípadne podľa potreby krmnú dávku doplniť špeciálnymi doplnkami výživy.



a) Príjem krmiva



b) Požieranie trávy

Obr. 3 Potravové správanie



OTÁZKY

1. Čo rozumieme pod pojmom úteková vzdialenosť?
2. Prečo sa psi váľajú vo výkaloch alebo v mrcinách?
3. Ktoré fázy tvoria potravové správanie?
4. Uvedte dôvod požierania trávy a výkalov u psa.



2.4 Sexuálne správanie

Sexuálne správanie psa smeruje k produkcii potomkov. Do tohto okruhu etogramu patrí *výber partnera, vlastné párenie a neskôr starostlivosť o mláďatá*.

Isté prvky sexuálneho správania možno badať už pri šteňacích hrách, keď mladé psíky často vyskakujú na súrodencov alebo dokonca na tolerantnejšie dospelé psy. Pohyby ich panvy, pripomínajúce kopulačné pohyby pri párení, však nie sú v skutočnosti motivované sexuálnym vzrušením, ale ide len o herný prejav vysokej aktivity psíka v priateľskom prostredí iných psov. K skutočným prejavom sexuálneho správania dochádza až po dosiahnutí pohlavnej dospelosti. Sexuálne správanie psa je vyvolané až hormonálnou zmenou suky. Pes reaguje na prítomnú sučku v ruji, ale honcujúcu sa sučku dokáže nájsť podľa stôp, respektíve jej pach zacíti aj na pomerne veľkú vzdialenosť (*obr. 4a*). Hnaný inštinktom zachovania druhu je vtedy schopný prekonať aj zdanlivo neprekonateľné prekážky.

Podľa etológov, staršia, dominantnejšia sučka si vyberá psa podľa jeho schopnosti dvoriť sa jej, pretože tak testuje psa vhodného na zachovanie rodu.

Pes si takto sučku nevyberá a snaží sa spáriť s každou, aj napriek jej prípadnému odmietavému správaniu.

Materinský pud sučiek je veľmi dobre vyvinutý (*obr. 4b*).



a) *Honcujúca sa sučka*



b) *Materinský pud*

Obr. 4 Sexuálne správanie



2.5 Sociálne správanie

2.5.1 Vzájomné vzťahy s ostatnými

Pes, ktorý nepredstavuje pre človeka a iné zvieratá ohrozenie, obvykle ich buď úplne ignoruje, akoby vôbec nejestvovali, alebo sa s nimi pozdraví s telom celkom uvoľneným, nie napätým. Tak by sa prejavil v prípade, keby naznačoval agresívne správanie. Chvostom bude kývať široko z boka na bok, na tvári bude mať šťastný "úšklabok" alebo spokojnosť (obr. 5a, b). Olizovanie je upokojujúce gesto, ktoré pes používa, keď oznamuje, že neohrozuje. Robí to preto, aby ho ten, koho olizuje, nenapadol.



a) Socializované psy



b) Spokojný pes

Obr. 5 Sociálne správanie

2.5.2 Zbieranie informácií

Psy zistia mnoho údajov očuchávaním moču a výkalov iných psov. Pes týmto spôsobom zistí, kto sa nedávno v danej oblasti pohyboval. Pachy po nejaký čas zotrývajú a pre psa je očuchávanie akýsi "videozáznam" všetkého, čo sa na tomto mieste v minulosti odohralo (obr.6). Močenie a vyprázdňovanie je známkou aj **sociálneho chovania**, keďže ide aj o dorozumievanie sa medzi psami navzájom. Sučky väčšinou neznačkujú, iba pred háraním. Značkuje iba dominantná sučka. Psy začínajú značkovať len príchodom puberty. Do tejto doby močia bez zdvihnutia nohy. U dospelého psa, ktorý močí bez zdvihnutia nohy, môže ísť o *psychický problém*, napríklad pri náhlom znížení postavenia medzi psami. Pri vyprázdnení a následnom hrabaní, nie je cieľom psa výkaly zahrabať, ale *zvýrazniť pach výkalov pri značení teritória*.



Obr. 6 Zbieranie informácií

2.6 Teritoriálne správanie

Psy sú silne teritoriálne zvieratá. Svoje teritórium si vyčleňujú, pretože pre nich predstavuje priestor pre rozmnožovanie sa, oddych, príjem potravy. Pes si svojím teritóriom zvyšuje aj svoje sebavedomie. Preto, ak hranicu prekročí cudzí pes, obranca svojho územia zaútočí. Pes si svoje teritórium značkuje močom (*obr.7a*). Väčšina psov má silný inštinkt brániť svoje teritórium, nezáleží na tom, či je pes veľký alebo malý. Aj malé psy bránia svoje teritórium aj pred podstatne väčším psom. Aj takto sa prejavuje dominancia (nadradenosť) a submisivita (podriadenosť) u jedincov (*obr.7b*).



a) Značkovanie teritória močom



b) Dominancia a submisivita

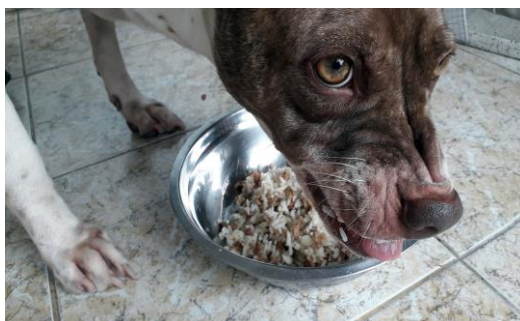
Obr. 7 Teritoriálne správanie



2.6.1 Stráženie a vlastníctvo

Prirodzený pud psovi hovorí, že pokiaľ sa nechá iným psom pripraviť o potravu, zostane hladný. Tento pud sa niekedy prejaví aj, ak ide o hračky a iné predmety, ktoré patria psovi; vzdať sa ich je známkou slabosti. Stráženie potravy alebo hračky, vrčanie alebo chňapnutie po každom, kto sa priblíži, aby mu ich vzal, je spôsob, akým pes vyjadrí “toto je moje a ty to nedostaneš” (obr. 8).

Domáce psy sa musia v ranom veku naučiť, že si majú nechať predmety odobrať, aby sa v neskoršom veku nestali agresívnymi. Občas pri hre môžete nechať neagresívneho alebo nepriebojného psa vyhrať “zápas” o hračku, aby sa zvýšila jeho motivácia hry, musí však ísť o výnimku, nie o pravidlo.



Obr. 8 Stráženie potravy

2.7 Hravé správanie

Hry sú najvýraznejším prejavom šteniat. Majú význam pri rozvíjaní vrodenej vlastnosti s naučenými, ako príprava a tréning na ďalšie činnosti v ostatných etapách života.

Hra s pribúdajúcim vekom nezaniká. Hrajú sa aj dospelé psy, ale herné aktivity starších psov sú čoraz zriedkavejšie. Na rozdiel od šteniat však dospelé psy už majú záujem len o určité hry a za určitých okolností.

Všeobecne sa hry rozdeľujú na:

- **solitérne** – sú to hry samostatné, bez partnera, pes sa hrá s nejakým predmetom, predmet supluje korisť,
- **nahrádzacie** – zriedkavé, ak pes nemá partnera ani vhodný predmet na hranie, nudí sa, napríklad známe je naháňanie sa za vlastným chvostom (obr. 9a),



- **sociálne** – najobľúbenejšie, zúčastňujú sa na ňom najmenej dva jedince. Výzva k hre má širokú škálu gest a postojov – podávanie labky, drobné poskoky, vrtenie chvostom, skláňanie prednej časti tela k zemi, provokačný hravý útok (obr. 9b).

Znamenia a reč tela hrajú pri takýchto stretnutiach veľkú rolu a ukazujú, ako dobre bol pes socializovaný s ostatnými vo veku šteňaťa i neskôr (obr. 9c).



a) Nahrádzacie správanie



b) Sociálna hra



c) Volanie na hru

Obr. 9 Hravé správanie



ÚLOHY

1. Pozrite si video a oboznámte sa s upokojujúcimi signálmi, ktoré vysiela pes.

<https://www.youtube.com/watch?v=C-zx58-rNGA>

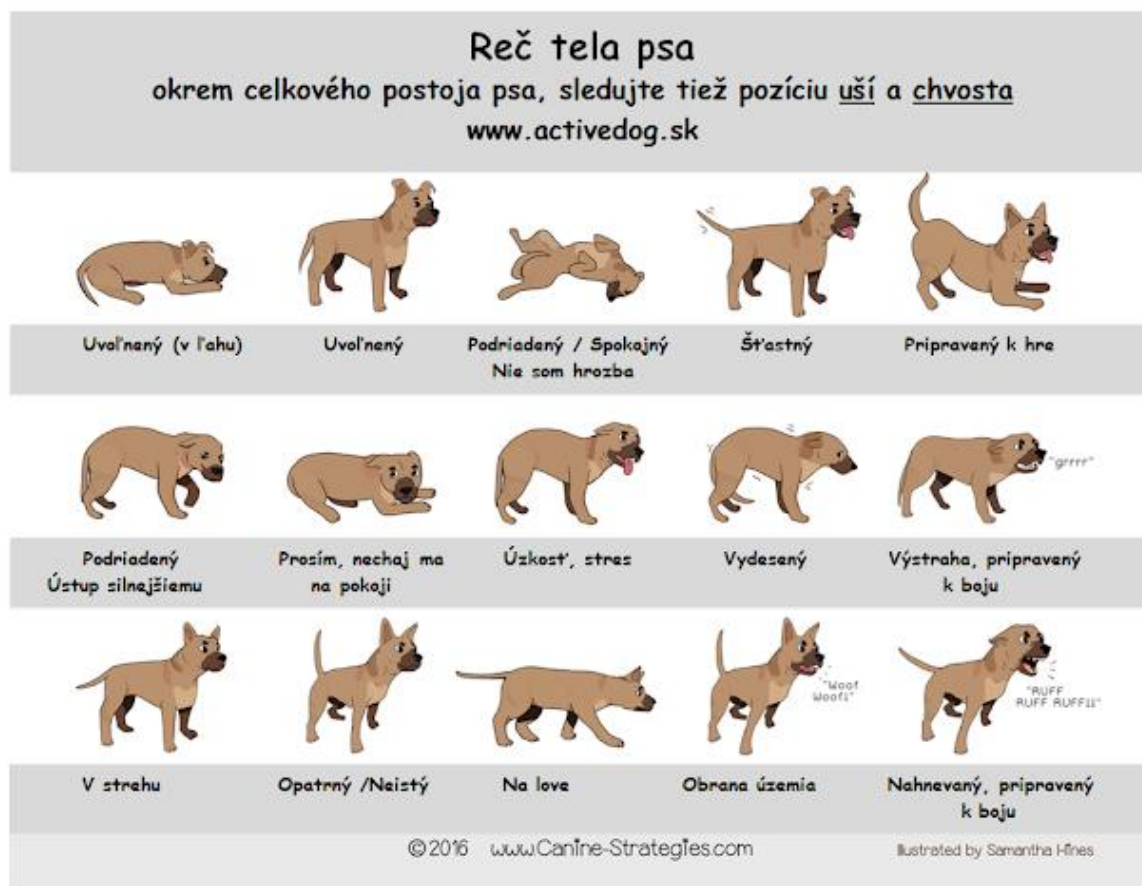
TOTO TI CHCE POVEDAŤ tvoj pes | ako s nami psy komunikujú

2. Napište do zošita, čo znamená, keď pes konejší.



3 REČ TELA PSA

Pes s nami komunikuje celým telom, a preto je potrebné všímať si ho ako celok (obr. 10).



Obr. 10 Reč tela psa



Šťastný pes

Šťastný pes je uvoľnený (obr. 11).



Obr. 11 Šťastný pes

1. Pes má uvoľnené držanie tela a hladkú sršť, ústa sú otvorené a uvoľnené, uši sú v prirodzenej polohe, chvost sa vrtí a oči majú normálny tvar.
2. Pes vyzýva na hru svojím zdvihnutým zadkom, hladkou sršťou a vysoko vrtiacim chvostom. Oči majú normálny tvar, uši sú v prirodzenej polohe a môže vzrušene štekáť.
3. Váha psa je rozložená na všetky štyri labky, sršť je hladká, chvost sa vrtí, tvár je zaujatá, ostražitá a uvoľnená a tlama je otvorená.

Znepokojený pes

Tieto psy vám hovoria, že sa cítia neprijemne, a nechcú, aby ste sa k nim približovali (obr. 12).



Obr. 12 Znepokojený pes



1. Pes stojí, ale postoj a poloha hlavy sú nízke. Chvost je medzi nohami, uši sú vzadu a pes zíva.
2. Pes leží a vyhýba sa očnému kontaktu alebo odvracia hlavu od vás, olizuje si ňufák a drží uši vzadu.
3. Pes sedí so sklopenou hlavou, uši sklopené dozadu, chvost stiahnutý, nenadväzuje očný kontakt, zíva, dvíha prednú labku.

Nahnevaný alebo veľmi nešťastný pes

Tieto psy nie sú šťastné, a chcú, aby ste sa od nich držali ďalej alebo odišli (obr. 13).



Obr. 13 Nahnevaný pes

1. Pes stojí v strnulom postoji, váha je vpredu, uši sú vzpriamené, srst' je zdvihnutá, oči sa na vás pozerajú - zreničky sú tmavé a zväčšené - chvost je vzpriamený a strnulý, papuľa je zvrásnená.
2. Pes leží a krčí sa, uši sklopené, ukazuje zuby, chvost stiahnutý medzi nohy.
3. Pes stojí s ohnutým telom a váhou dozadu, s hlavou naklonenou nahor, zovretou tlamou, vycerenými zubami, upretými očami, ušami sklopenými dozadu a nadol a vrčí.



ZAPAMÄTAJTE SI!

Pes

Bočný postoj

imponovanie



Cerenie zubov	<i>výstražné gesto</i>
Dotyk labou, niekedy len naznačený	<i>vyzývacie gesto na hru, maznanie, ale aj upokojujúce gesto</i>
Hlava sklonená nabok	<i>prejav záujmu, pozornosti</i>
Chvost spustený	<i>príznak podriadenosti alebo strachu</i>
Chvost vtiahnutý medzi zadné nohy	<i>príznak smútku, bolesti, zmätenosti</i>
Chvost vzpriamený	<i>prezentovanie, imponovanie</i>
Chvost – vrtenie	<i>od priateľského pozdravenia cez ochotu nadviazať kontakt až po veľké nadšenie</i>
Krčenie nosa	<i>súčasť výstrahy pred uhryznutím</i>
Odvracanie hlavy alebo celého tela	<i>nezáujem, ľahostajnosť</i>
Objatie	<i>náklonnosť, dôvera</i>
Oňuchávanie	<i>zoznamovanie sa, pozdrav</i>
Podávanie labky	<i>upokojujúce gesto</i>
Pokus o obliznutie	<i>radostné vzrušenie, privítanie, náklonnosť, dôvera</i>
Ponúkание brušnej strany	<i>podriadenie sa, upokojujúce gesto</i>
Prikrčená chôdza, plazenie sa	<i>strach, nechúť, bolesť</i>
Prinášanie hračiek	<i>výzva na hru</i>
Skákanie na človeka	<i>pokus dotknúť sa kútika úst, súčasť pozdravného gesta</i>
Štuchanie ňucháčom	<i>výzva na hru, maznanie, prechádzku</i>
Točenie sa do kruhu	<i>príznak potreby pokoja</i>
Ušnice vzpriamené	<i>príznak pozornosti</i>
Ušnice odvrátené nabok	<i>nezáujem alebo strach</i>



3.1 Hlasová komunikácia

Psy majú v porovnaní s ľuďmi obmedzenú schopnosť vyjadrovať sa zvukmi. Viac sa spoliehajú na **reč tela**. Série zvukov, ktoré vydávajú, je skôr potvrdením reči tela než výrazovým prostriedkom.

Zvukové prejavy psa

- **Zavýjanie** - pomocou vytia sa pes snaží niekoho nájsť. Tento prejav sa môže vyskytovať, keď odídete do práce a pes sa snaží Vás privolať. Ak nejaký pes v okolí začne zavýjať, majú ostatné psy tendenciu sa k nemu pripojiť (*obr. 14a*).
- **Vrčanie** - je výrazom varovania. Pes napríklad vrčí, keď iný pes prejaví záujem o jeho žrádlo, alebo keď vidí "podozrivú" osobu a pod.. Je to veľmi efektívna forma výstrahy, ktorá má slúžiť na prerušenie nežiadúcej činnosti. Pes je oveľa nebezpečnejší, keď je v tichom a agresívnom postoji.
- **Hundranie** - tento zvukový prejav naznačuje, že pes niečo chce. Pes vie, že štekaním by teoreticky nič nedosiahol, ale tento zvuk by mohol mať väčšiu šancu. Psy hundrú, aj keď sa zdravia s inými psami alebo ľuďmi.
- **Fňukanie** - pes fňuká, keď je frustrovaný, nervózny alebo zranený. Fňukanie môže slúžiť aj na vynútenie pozornosti, alebo sa pes jednoducho na niečo sťažuje.
- **Brechot** - existuje mnoho rôznych druhov štekotu. *Vysoko posadený štekot* vyjadruje vzrušenie a šťastie. Naopak, *nízko posadený* je prejavom agresivity a hrozby. Psy štekajú, aby si vynútili pozornosť, aby odpovedali iným psom, vyjadrili šťastie, alebo upozornili človeka na hrozbu (*obr. 14b*). Nanešťastie, psy môžu upozorňovať aj na pomerne vzdialený alebo nepodstatný "problém", ktorý my nepočujeme ani nevidíme, napríklad siréna vzdialená aj pár kilometrov od nás alebo mačka na strome za oknom.



a) Zavýjanie



b) Štekanie

Obr. 14 Zvukové prejavy psa



OTÁZKY

1. *Popíšte reč tela šťastného psa.*
2. *Podľa ktorých indícií spoznáme znepokojeného psa?*
3. *Vysvetlite správanie nahnevaného psa.*
4. *Vymenujte zvukové prejavy psa.*
5. *Popíšte zvukové prejavy psa, a to vrčanie a hundranie.*

4 WELFARE PSA

Welfare je stav, kedy má zviera splnené všetky fyziologické a psychické potreby. Vtedy sa správa prirodzene a je, jednoducho, v pohode. Hovoríme však len o relatívnej pohode, lebo dosiahnuť absolútnu spokojnosť zvierata je takmer nemožné. Našou úlohou je snažiť sa zviera čo najviac priblížiť k optimálnej „pohode“.



4.1 Zásady welfare

4.1.1 Sloboda od hladu, smädu a podvýživy

Pes by mal mať prístup k čerstvej vode a ku kvalitnému krmivu v primeranej dávke. Ak dáme psovi to, čo chutí nám alebo ho zbytočne prekrmujeme, nezlepšíme jeho welfare. Pes má právo v pokoji sa nakrmiť bez toho, aby sme od neho požadovali nejaký výkon. Preto tréning, pri ktorom hladný pes cvičí preto, aby sa najedol, narúša welfare psa.

4.1.2 Sloboda od nepohodlia

Aby sme psovi dopriali slobodu od nepohodlia, musíme poznať jeho reč tela. Potrebujeme vedieť, čo mu prekáža, čo mu je nepríjemné, kedy mu je zima či teplo, kedy je v strese, a podľa toho sa musíme zariadiť. Nikdy nemôžeme welfare psa posudzovať podľa seba.

4.1.3 Sloboda od bolesti zranenia a ochorenia

Keď si zaobstaráme psa, preberáme zaňho plnú zodpovednosť. Okrem základných potrieb sme povinní mu zabezpečiť aj zdravotnú starostlivosť.

Nejde tu však len o zaplatenie účtov za vyšetrenia. Treba nájsť cestu, ako urobiť pre psa vyšetrenie a súvisiacu manipuláciu s telom čo najmenej stresujúcimi. Tu dokáže človek psovi zlepšiť welfare napríklad výcvikom *ošetrenia so súhlasom*. Jeho cieľom je naučiť psa, aby si sám nechal ostrihať pazúriky, alebo sa nechal vyšetriť vtedy, keď je na to on sám pripravený.

4.1.4 Sloboda prejavíť prirodzené správanie

Okrem prirodzeného správania psov, ktoré je pre ľudí akceptovateľné (napr. očuchávanie), sa psy neraz správajú pre ľudí nežiaduco. Hrabú jamy v kvetinových záhonoch, štekajú, keď si situácia vyžaduje pokoj a podobne. Ľudia sa ich takéto správanie väčšinou snažia odučiť. Na dosiahnutie welfare pre obe strany však musíte nájsť kompromis.

Každé plemeno a aj každý jeden pes má svoje špecifiká prirodzeného správania, ktoré musí mať jeho majiteľ pod kontrolou. Neznamená to, že sa snaží toto správanie úplne zakázať, ale umožní mu ho ventilovať vtedy, keď je to vhodné, alebo mu za toto správanie nájde adekvátnu náhradu.



4.1.5 Sloboda od strachu, stresu a úzkosti

Táto sloboda súvisí a dá sa ovplyvňovať správnu socializáciou a výcvikom psa.

Väčšina psov prejavuje nejakú formu úzkosti a úplne každý pes sa dostane počas života do stresu (aj napriek správnej socializácii). Našou úlohou je poznať reč tela psa tak, aby sme vedeli, že pes je v strese alebo prejavuje úzkosť. Vhodným postupom by sme ho mali vedieť dostať do normálu, a tak minimalizovať jeho stres a úzkosť.



ZAPAMÄTAJTE SI!

Ak pes žije v našich obydlích, kde nemôžeme ísť ani my za hranicu svojho welfare, musí sa pes naučiť rešpektovať isté hranice tak, aby boli všetci zúčastnení spokojní.



OTÁZKY

1. *Definujte pojem welfare psov.*
2. *Vymenujte zásady welfare.*
3. *Vysvetlite zásadu slobody od hladu, smädu a podvýživy.*
4. *Akým spôsobom zabezpečíte slobodu od bolesti zranenia a ochorenia u psa?*

5 PORUCHY SPRÁVANIA

Poruchy správania vznikajú z viacerých príčin. Vo väčšine prípadov je za poruchu správania zodpovedný nesprávny prístup človeka k svojmu štvornohému miláčikovi. Pes je veľmi inteligentný, ale nie je človek. Učí sa po celý život aj to dobré aj to zlé.

Základným pravidlom, ako predísť poruchám v správaní, je dôsledný výcvik a racionálny prístup majiteľa ku svojmu zverencovi.

Každý výcvik poslušnosti podporuje vzájomný vzťah a uznanie človeka za vodcu svorky. Preto by mal



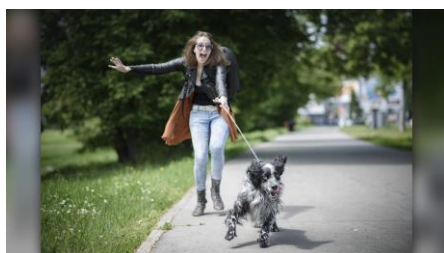
každý majiteľ cvičiť svojho psa sám.

Psy boli vyšľachtené na to, aby pracovali, využívali svoje mentálne a fyzické schopnosti a boli bdelymi strážcami. Mnohé dnešné psy však vedú nudný život, hoci väčšinou dostávajú pravidelnú stravu a všestrannú opateru. Jedným z dôsledkov nudného života je zvyšujúci sa počet psov s problémovým správaním.

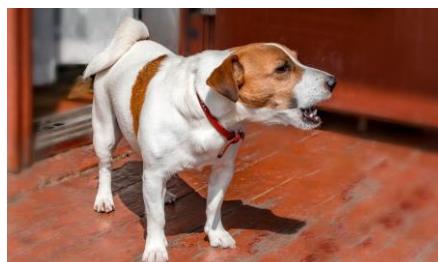
Dôležité je si uvedomiť, že psy nemajú morálne princípy dobra a zla, ale konajú *na základe svojich pudov a predchádzajúcich skúseností*. Vo všeobecnosti platí pravidlo, že je lepšie zlovyku predchádzať, ako ho neskôr riešiť.

Ku nežiadúcim spôsobom správania patrí:

- ťahanie na vôdzke (*obr. 15a*),
- nerešpektovanie povelu „ku mne“,
- vyskakovanie na ľudí,
- nepretržité štekание (*obr. 15b*),
- nečistota v byte,
- hypersexualita,
- prenasledovanie pohybujúcich sa objektov,
- deštruktívne správanie (*obr. 15c*),
- agresivita ku psom (*obr. 15d*),
- agresivita k ľuďom.



a) Ťahanie na vôdzke



b) Nepretržité štekacie



c) Deštruktívne správanie



d) Agresivita ku psom

Obr. 15 Nežiadúce spôsoby správania



ZAPAMÄTAJTE SI!

Všetky poruchy správania sa dajú napraviť správnym prístupom v prípade, že pes je psychicky vyrovnaný. Následkom prešľachtenia a nekontrolovaného rozmnožovania „čistokrvných“ psov bez preukazu pôvodu, sa častejšie vyskytujú poruchy správania vyvolané psychickou labilitou jedincov.

Psychická labilita môže byť dedičného základu, ale môže byť vyvolaná aj zanedbaním rannej socializácie šteňaťa zo strany chovateľa. V takom prípade pes prejavuje abnormálne správanie často bez zjavnej príčiny a jeho náprava je veľmi ťažká. V takom prípade je najlepším riešením vyhľadať pomoc odborníka, ktorý posúdi psychický stav psa a navrhne majiteľovi spôsob riešenia.



OTÁZKY

1. *Vymenujte nežiadúce spôsoby správania sa psa.*
 2. *Vysvetlite dôvody najčastejších príčin porúch správania psov a ich možné nápravy.*
-



6 ZDROJE

Parkerová, J.: Prvá pomoc pre psy. Príroda, Bratislava 2021. ISBN 978-80-551-7601-7

Zajac, J.: Kynológia pre 3.a 4.ročník študijného odboru 4210 6 00 agropodnikanie, SPN, 2011. ISBN 978-80-10-02023-2

<https://www.youtube.com/watch?v=C-zx58-rNGA>

<https://www.psinazivot.sk/co-znamena-welfare-psa/>

<https://www.vetwell.sk/spravanie-psa-jeho-poruchy/>

<https://www.wanteddog.sk/blog/rec-psov-alebo-porozumenie-spravaniu-psov/>

